

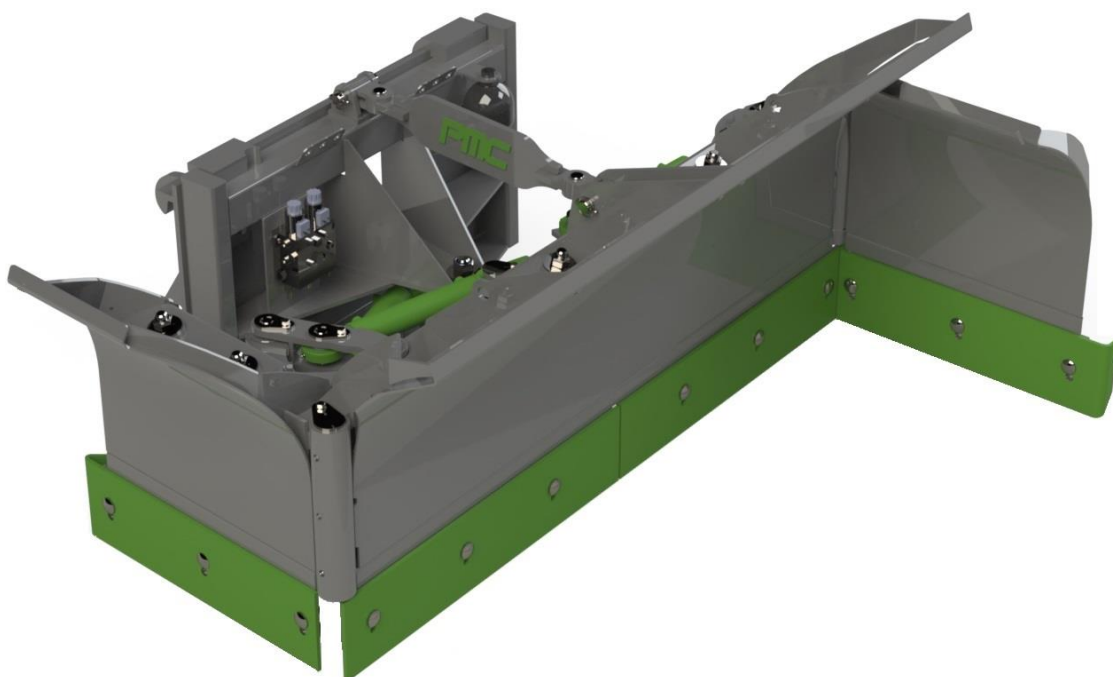
## Tillverkare:

Pomemet OÜ  
Kadapiku küla, Kadrina vald, Lääne-Virumaa, Estland  
+372 50 92 970  
[www.pmc.ee](http://www.pmc.ee)

## U-plogar:

UPL1600, UPL1900, UPL2100, UPL2400, UPL2800, UPL3000, UPL4000

# MANUAL



# INNEHÅLL

INLEDNING	3
PRODUKTBESKRIVNING	4
STANDARDUTRUSTNING	4
TILLBEHÖR	4
SPECIFIKATIONER	5
SÄKERHETSINSTRUKTIONER	6
ALLMÄNT	6
OPERATÖR	6
ARBETSPLATS	6
DRIFTINSTRUKTIONER	7
ALLMÄNT	7
UNDER ANVÄNDNING	7
UNDERHÅLLSINSTRUKTIONER	8
DAGLIG KONTROLL	8
VAR 150:e TIMME	8
EFTER SÄSONGEN	8
SPRÄNGSKISS	9
GARANTI	9

## INLEDNING

Denna manual är avsedd för professionella operatörer. Användning av redskapet kräver grundläggande allmän kunskap och färdigheter.

Alla anvisningar, ritningar och tekniska specifikationer bygger på den senaste information som fanns tillgänglig vid tryckning av denna manual. Tillverkaren fortsätter dock att utveckla redskapet och förbehåller sig därför rätten att utan föregående meddelande förbättra redskapets kvalitet och säkerhetsfunktioner.

För att beställningar av reservdelar och support vid eventuella fel ska kunna hanteras snabbt och smidigt är det viktigt att informera återförsäljaren eller verkstaden om uppgifterna på redskapets typskylt.

För att säkerställa att uppgifterna på tillverkarens typskylt alltid finns lätt tillgängliga, notera dem i denna manual.

Serienr. ....

Om du inte kan lösa problemet själv, kontakta återförsäljaren som klargör ärendet med tillverkaren.

Återförsäljare: .....

Adress: .....

Telefon: .....

Vi har levererat ett säkert och driftsäkert redskap som får lång livslängd om det underhålls korrekt.

Läs manualen och bekanta dig med redskapet, dess reglage och mekanismer före montering och användning.

## PRODUKTBESKRIVNING

UPL är ett mångsidigt redskap för väg- och områdesunderhåll. Det består av en huvudvinge som kan vridas åt båda håll. I båda ändar av huvudvingen sitter sidovingar som kan rotera framåt och bakåt. Plogen har en fjädermekanism som är utformad för att ta upp stötar från ojämnheter i vägen så att hinder kan passeras mjukt.

Plogen har släpskor på båda sidor samt en flytande ram som följer underlaget för bästa resultat. Plogen är tillverkad av stål. Skär och släpskor är tillverkade av särskilt slitstarkt stål.

## STANDARDUTRUSTNING

- Snöplog med cylindrar (4 st)
- $\frac{3}{8}$ -slangar med  $\frac{1}{2}$  snabbkopplingar
- Flersektionerad fjädermekanism
- Släpskor med höjdjusteringsmekanism
- Hydraulisk stöt-/överlastskyddsventil för cylinder med hydraulackumulator
- Elstyrd riktningsventil med säkerhetsventiler
- Styrventil (riktningsventil) med synkron funktion
- Säkerhetsmärkning
- Färg: grå RAL7021

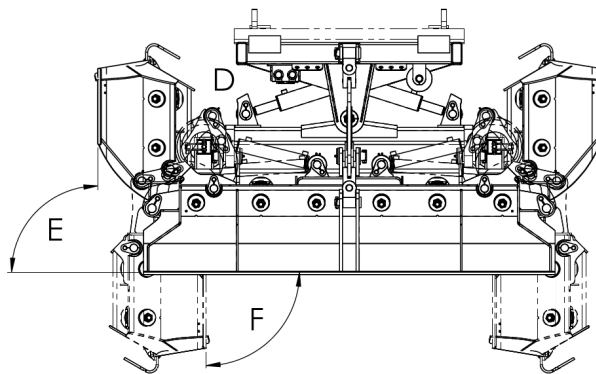
## TILLBEHÖR

- Gummiskär
- Nätblad
- Belysning

# SPECIFIKATIONER

	UPL 1600	UPL 1900	UPL 2100	UPL 2400	UPL 2800	UPL 3000	UPL 4000
Huvudvingens bredd; mm (A)*	1600	1905	2085	2385	2815	3115	4100
Maximal bredd; mm (B)*	3125	3400	3615	4300	4765	6220	6300
Höjd med skär (nätblad +50); mm (C)*	890	890	890	890	1100	1330	1330
Ramvinkel (D)*	±30°	±30°	±30°	±30°	±30°	±30°	±30°
Maximal vinkel bakåt (E)*	90°	90°	90°	90°	90°	50°	50°
Maximal vinkel framåt (F)*	90°	90°	90°	90°	90°	90°	90°
Vikt; kg*	690	1040	1070	1155	1370	1800	1850
Rekommenderat oljetryck; bar	160 ... 200						
Rekommenderat oljeflöde; l/min	30 ... 50						

\* Kontakta våra säljrepresentanter för aktuell information.



# SÄKERHETSINSTRUKTIONER

## ALLMÄNT

Andra relevanta arbetsmiljöföreskrifter, trafikregler och allmänt tillämpliga bestämmelser ska också följas vid användning av plogen. Dessa instruktioner befriar inte operatören från skyldigheten att följa lagstadgade och andra regler för trafiksäkerhet och arbetsmiljö. Operatören ska följa säkerhetsanvisningar för de olika arbetsplatser där plogen används. Nedan följer en översikt över allmänna säkerhetsaspekter och användning av snöplogen som operatören ska beakta.

Inspektera redskapet, dess kopplingar och reglage noggrant och läs relevanta instruktioner före användning.

## OPERATÖR

Redskapet får endast användas av en person som har läst denna manual och är förtrogen med hur redskapet används. Operatörens hälsotillstånd ska vara normalt; redskapet får inte användas under påverkan av alkohol eller droger. Följ kraven från fordonets/maskinens tillverkare/operatör.

## ARBETSPLATS

Operatörens arbetsplats när redskapet används är hytten i fordonet/maskinen. Alla personer ska befinna sig på säkert avstånd från snöplogen när den är i drift. Arbetsområdet ska ha tillräcklig belysning (omgivningsbelysning/belysning på fordonet/maskinen). Snöplogen är ett redskap avsett för en enda operatör. Operatören ska säkerställa att andra personer håller minst 2 m avstånd från redskapet när det är i drift. Gå aldrig under redskapet, oavsett om det är i drift eller inte!

Före användning:

- läs manualen
- inspektera redskapet
- kontrollera att redskapets infästningar är korrekt anslutna till fordonets/maskinens infästningar och att hydraulikens snabbkopplingar är korrekt anslutna till fordonet/maskinen
- kontrollera smörjning av redskapet
- läs och följ säkerhetsanvisningarna

Hydraulkretsen är trycktestad i fabriken. Vid första användning av hydraulkretsen ska du undvika plötsliga rörelser och kontrollera att kopplingarna inte läcker. Kontrollera att inga rörelser är ryckiga eller avbrutna.

Stanna alltid redskapet och koppla loss från fordonets/maskinens hydraulkrets vid service eller rengöring av redskapet!

Om vingarna (klaffarna) av någon anledning fastnar, stanna redskapet omedelbart och ta reda på orsaken till fastkörningen/avbrottet!

Var särskilt försiktig när du ansluter hydraulikens snabbkopplingar eller redskapet till fordonet/maskinen.

Serva redskapet regelbundet.

Redskapet får endast användas av personer som är behöriga att använda fordonet/maskinen.

# DRIFTINSTRUKTIONER

## ALLMÄNT

Snöplogen ska kopplas på en plan yta. Släpskorna ska justeras så att stålsläpskäret är upp till 15 mm över marken, så att snöplogen vilar på släpskorna. När släpskon justeras ska låssprinten/sprinten alltid monteras så att släpskon stannar på önskad höjd.

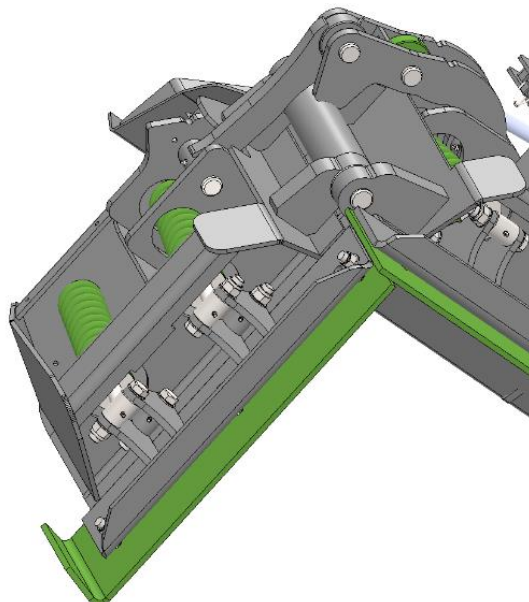
På snöplogen kan lutningsvinkeln för huvudskären i förhållande till marken samt fjädrarnas spänning justeras var för sig. För att ändra skärens vinkel, vrid muttrarna på fjäderstången åt ena eller andra hållet. Vid användning av stålskär rekommenderas att skäret står vinkelrätt mot vägen. Eftersom gummi är elastiskt ska skäret luta något bakåt vid användning av gummiskär för att förhindra att snöplogen hoppar.

## UNDER ANVÄNDNING

- Var försiktig vid användning av snöplogen och följ gällande trafikregler. Håll ett säkert avstånd till andra trafikanter.
- Var uppmärksam på trafiken. Tänk särskilt på fotgängare.
- Undvik onödiga backningar. Var extra försiktig vid plogning/röjning i korsningar. Undvik om möjligt arbete på vägar under rusningstid.
- Undvik att köra in i hinder.
- Max tillåten arbetshastighet för plogen under normala vägförhållanden är upp till 35 km/h.
- Håll uppsikt över vägbanan. Sänk hastigheten vid behov.
- Minska arbetshastigheten vid arbete på mjuka underlag. I mjuk mark ska plogen stödjas på släpskorna. Annars kan skären skära ner i marken och fordonet/maskinen kan tappa kontrollen.
- Det är förbjudet att skjuta/pusha is, frusen grus, stenar, sand, grus etc. med plogen. Använd plogen endast för att skjuta undan snö.
- Skjut inte alltid snön med maximal tillåten arbetshastighet, då detta kan skada plogen.
- Inga andra redskap/tillbehör än de som tillhandahålls av tillverkaren får monteras på plogens rörliga delar. Modifiera inte produkten och installera inte reservdelar på egen hand.
- Det är förbjudet att använda hydrauliskt manövrerad utrustning som domkraft.

# UNDERHÅLLSINSTRUKTIONER

## Smörjpunkter



## DAGLIG KONTROLL

- hydraulsystemets skick
- att bultar och muttrar sitter fast (åtdragning)
- infästning mot fordonet/maskinen
- visuell kontroll (sprickor, böjda detaljer etc.)
- skärens skick

## VAR 150:e TIMME

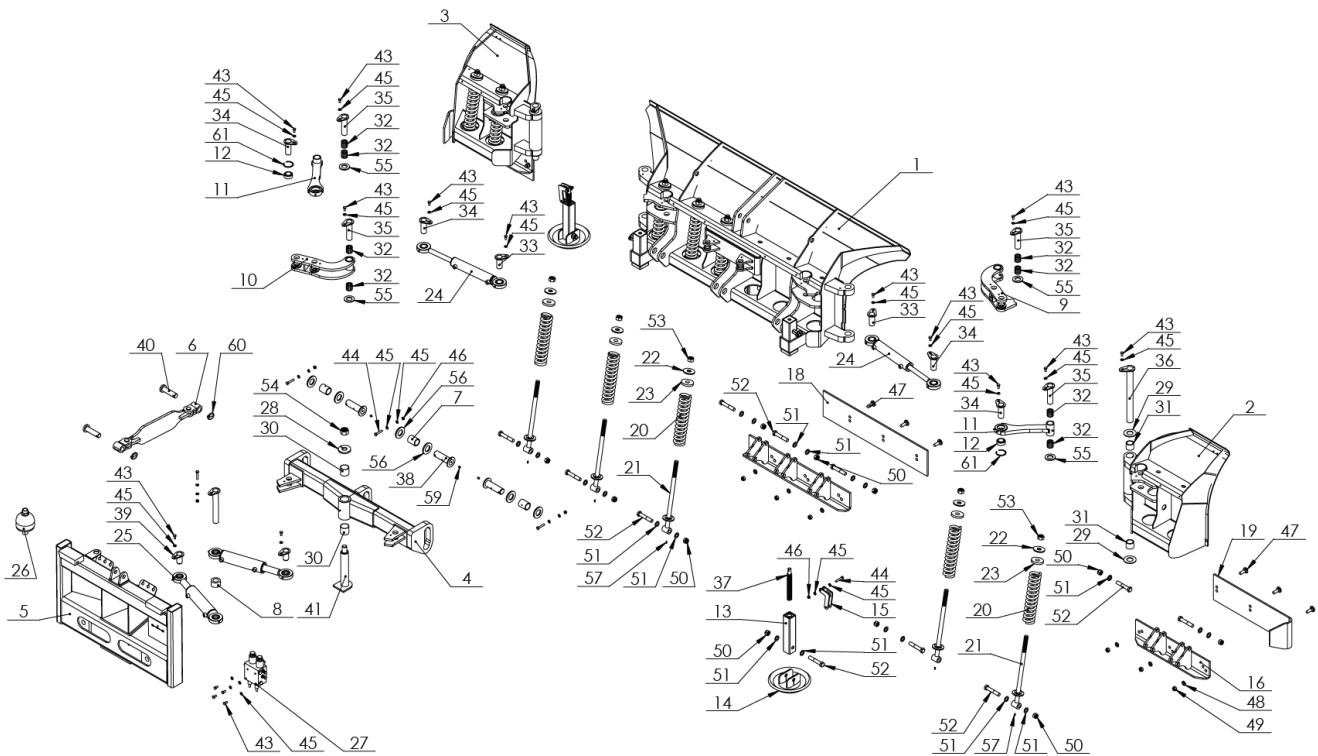
Kontrollera alla bultförband och efterdra vid behov. Smörj samtliga smörjpunkter. Smörjnipplar finns på cylindrarna, på snöplogens rotationsaxel, vid varje infästningspunkt mellan skäret och plogen samt på monteringspinnen för flytsystemets lager. Kontrollera skärens skick och infästning. Slitna skär ska justeras nedåt, vändas eller bytas.

## EFTER SÄSONGEN

Kontrollera alla bultförband och efterdra vid behov. Kontrollera hydraulsystemet för läckage. Vid behov, efterdra infästningar på hydraulkomponenter och i slangändar. Kontrollera snöplogen avseende delar som behöver bytas. Åtgärda eventuella skador. Smörj samtliga smörjpunkter. Smörj även alla justerytor på släpskornas innerrör, smörj sprintar/pinnar i fjädermekanismen samt skären. Dra in cylinderns kolvstång i cylindern eller smörj den med lämpligt fett. Spraya snöplogens förzinkade delar, hydraulventilerna och slangändar med konserveringsvax. Förvara snöplogen på en plats skyddad från regn och sol.

# SPRÄNGSKISS

Reservdelskataloger finns tillgängliga på vår webbplats: [www.pmc.ee/products](http://www.pmc.ee/products).



## GARANTI

Garanti för produkter från OÜ Pomemet gäller under 12 (tolv) månader. Perioden räknas från den dag produkten levereras till köparen. När säljaren (Pomemet OÜ) har en skyldighet att sända produkten till köparen, räknas garantiperioden från leveransen till köparen (datum på faktura eller CMR-fraktsedel). Underlag för garanti är ett dokument som styrker köpet av produkten.