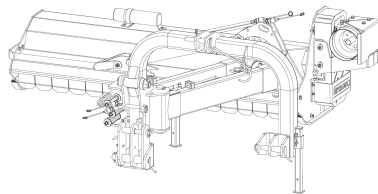


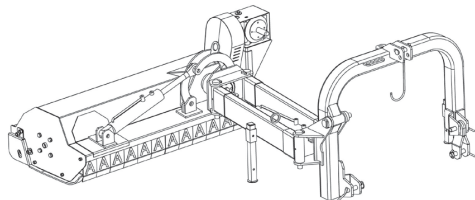
+ PARTS LIST
No.

BRUKSANVISNING SLAGKLIPPARE

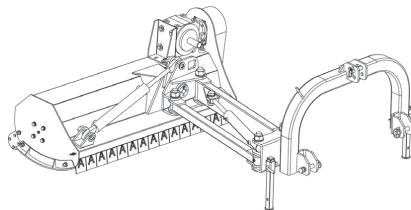
**KDL Profi 140, 160,
180, 200, 220**



**KDL 140, 160,
180, 200, 220**



KDS 125, 145



ÖVERSÄTTNING AV DEN URSPRUNGLIGA ANVÄNDARMANUALEN

UTGÅVA III - 2020



INNEHÅLL

1. INFÖRANDET	4
1.1. Allmänna användarvillkor	4
1.2. Avsedd användning	5
1.3. Tekniska data	5
1.4. Identifiering av maskinen	7
2. OPERATIV SÄKERHET OCH FÖRSIKTIGHETSÅTGÄRDER	8
2.1. Säkerhetsregler	8
2.2. Regler för brandskydd	11
3. BESKRIVNING AV KVARSTÄENDE RISK	11
4. PIKTOGRAM VARNING	11
5. ALLMÄN INFORMATION	15
5.1. Införandet	15
5.2. Gräsklipparens utformning	16
5.3. Leverans och mottagning av gräsklipparen	17
6. REGLER FÖR SÄKER DRIFT	18
6.1. Förbereda traktorn för drift av slätteraggregatet	18
6.2. Förbereda gräsklipparen för drift	18
6.3. Justera kliphöjden	19
6.4. Operation	20
6.5. Förflyttning från transport- till arbetsställning	22
6.6. Flytta KDL, KDL Profi och KDS från mitt- till sidoposition	22
6.7. Byte av slagknivar	22
6.8. Färdas på allmän väg	22
7. UNDERHÅLL SERVICE	23
7.1. Reglering Kilremmar spänning	25
8. HYDRAULSYSTEM	25
9. LAGRING	26
9.1. Förbereda gräsklipparen för förvaring	26
9.2. Idrifttagning av gräsklipparen efter förvaring	27
10. LOKALISERING OCH IDENTIFIERING AV FEL PÅ GRÄSKLIPPAREN	27
11. UTTAG AV GRÄSKLIPPARE UR BRUK	28
12. PROCEDURER FÖR GARANTIANSPRÅK	29

**LÄS DENNA BRUKSANVISNING
NOGGRANT INNAN DU ANVÄNDER
GRÄSKLIPPAREN**

**DENNA BRUKSANVISNING ANSES VARA GRÄSKLIPPARENS
GRUNDTRUSTNING
BEHÅLL DENNA MANUAL FÖR FRAMTIDA BRUK**

1. INFÖRANDET

Användaren får denna bruksanvisning tillsammans med gräsklipparen på försäljningsstället. Användaren ansvarar för att noggrant bekanta sig med bruksanvisningen. Uttryck som används i instruktionsboken: vänster sida, höger sida, bak och fram - hänvisar till att ställa in en observatör vänd med ansiktet i maskinens färdriktning. Närhelst bruksanvisningen hänvisar till maskinen bör den förstås som en slagklippare.

1.1. Allmänna användarvillkor

- Gräsklipparen för att klippa plantorna med kort skaft kan hanteras, och den får endast användas av personer som är väl förtrogna med innehållet i instruktionsboken, särskilt informationen i kapitlet "Driftsäkerhet och försiktighetsåtgärder". Samma skyldighet gäller för personer som utför reparationer. Underlåtenhet att följa korrekt funktion kan orsaka en olycka eller maskinfel.
- Tillverkaren förser gräsklipparen med bruksanvisningen, garantikortet och delar som anges i avsnittet "Utrustning". Kontrollera mottagna dokument och att maskinnumret på typskylten och numret som anges i dokumenten överensstämmer med kraven.
- Tillverkaren tillåter inte godtyckliga ändringar i gräsklipparens konstruktion. Ett förslag på ändringar och förbättringar ska rapporteras och överenskommas med konstruktionsavdelningen eller tjänstetillverkaren.
- Alla ändringar som görs utan att rådfråga, befria tillverkaren från resultaten av deras införande och ogiltigförklara garantin.
- Underhåll och drift av gräsklipparen i enlighet med bruksanvisningen befriar tillverkaren från ansvar för konsekvenserna av felaktig användning och gör att garantin går förlorad.
- Användning av gräsklipparen i enlighet med instruktionerna befriar tillverkaren från ansvar för konsekvenserna av felaktig användning och gör att garantin går förlorad.
- Gräsklipparna är föremål för kontinuerlig utveckling och därför UAB "AGROTEKAS" förbehåller sig rätten att göra ändringar och förbättringar som den anser lämpliga.
- I händelse av tvivel eller missförstånd om gräsklipparens funktion som beskrivs i bruksanvisningen, vänligen kontakta UAB "AGROTEKAS", leverantör eller tjänstetillverkare med en begäran om uttömmande förklaringar.
- Spara denna bruksanvisning för framtida bruk.

VAR UPPMÄRKSAM!

När du använder gräsklipparen, respektera varningar och säkerhetsregler som är markerade med denna skylt. Denna symbol indikerar en varning om hotet mot viktig information om de risker som anges i manualen. Om du ser denna symbol, akta dig för farorna och läs relevant information noggrant och informera de andra operatörerna.



ANVÄND INTE NÄR NÅGON PERSON BEFINNER SIG I RISKOMRÅDET PÅ 50 M



1.2. Avsedd användning

Vertikalklipparen är avsedd att klippa växter med kort stam (gräs, alfalfa, etc.) på permanent gräsmark (ängar), vägkanter, torg, sluttningar, diken etc., strimla tunnare stammar, mindre buskar, ogräs etc. med mindre densitet.

Slätteraggregatet KDS samarbetar med traktorer i klass 0,9 med en effekt på 26 kW/35 hk. Slättermaskinen KDL, KDL Profi samarbetar med traktorer klass 1.4 med en effekt på 45 kW/60 hk.



Det är förbjudet att använda maskinen för andra ändamål än de som anges i manualen. Att använda gräsklipparen för andra ändamål ska förstås som olämpligt. Prestanda och strikta respektvillkor för användning av gräsklipparen, korrekt underhåll och reparation är också en integrerad del av kravet på användning enligt specifikationerna.

Tillverkaren ansvarar inte för skador eller förluster till följd av felaktig användning av gräsklipparen enligt beskrivningen ovan. Maskinens ägare och/eller maskinoperatören är ansvarig för konsekvenserna av felaktig användning av maskinen.

1.3. Tekniska data

Flik 1

Tekniska data för vertikalklipparen KDL och KDS

No	Parameter	Unit of measure	Mower type						
			KDS		KDL				
			125	145	140	160	180	200	220
1	2	3	4	5	6	7	8	9	10
1.	Working width	m	1,25	1,45	1,40	1,60	1,80	2,00	2,20
2.	Weight	kg	278	304	560	580	615	677	691
3.	Number of flails	pcs.	20	24	20	22	26	28	32
4.	Overall dimensions in the working position:								
	- length	mm	2000						
	- width	mm	min. 1700 max. 3400	min. 1900 max. 3600	min. 1860 max. 2950	min. 2060 max. 3150	min. 2260 max. 3350	min. 2460 max. 3550	min. 2660 max. 3750
	- height	mm	1110						
5.	Overall dimensions in the transport position :								
	- length	mm	2050						
	- width	mm	1190						
	- height	mm	1730	1930	1880	2080	2280	2480	2680
6.	Diameter of drum with flails	mm	108	108	127				
7.	Position changes of the mower	-	hydraulic						
8.	Stroke mowers from the tractor's axle:								
	- to left	mm	630	630	580				
	- to right	mm	620	820	820	1020	1220	1420	1620

1	2	3	4	5	6	7	8	9	10
9.	Permissible angle of the slope	°	60						
10.	Minimum power requirement	KM/kW	26/19	35/26	60/45	70/52	80/60	90/67	100/75
11.	Linkage category	class	I			II			
12.	Recommended articulated - telescopic shaft for collaboration:								
	Nominal torque rotary	Nm	620						
	Nominal power	kW	35						
	Nominal turnover	rpm	540						
	Length of the shaft L	mm	1400			1800			
	Clutch	Nm	-						
	Top blade on the tractor side	pcs.	6						
	Top blade on the machine side	pcs.	6						
	Request power take	kW/KM	36/48						
	Safety sign	-	CE						
13.	Rotations								
	- PTO	rpm	540						
	- drum with flails	rpm	1932			2141			

Tekniska data för vertikalklipparen KDL Profi

Flik. 2

No	Parameter	Unit of measure	Mower type				
			KDL Profi				
			140	160	180	200	220
1	2	3	4	5	6	7	8
1.	Working width	m	1,40	1,60	1,80	2,00	2,20
2.	Weight	kg	628	664	706	742	770
3.	Number of flails	pcs.	20	22	26	28	32
4.	Overall dimensions in the working position:						
	- length	mm	2143				
	- width	mm	min. 1860 max. 2950	min. 2060 max. 3150	min. 2260 max. 3350	min. 2460 max. 3550	min. 2660 max. 3750
	- height	mm	1110				
5.	Overall dimensions in the transport position :						
	- length	mm	2193				
	- width	mm	1192				
	- height	mm	1893	2093	2293	2493	2693
6.	Diameter of drum with flails	mm	127				
7.	Position changes of the mower	-	hydraulic				
8.	Stroke mowers from the tractor's axle:						
	- to left	mm	593				
	- to right	mm	820	1020	1220	1420	1620

1	2	3	4	5	6	7	8
9.	Permissible angle of the slope	°	60				
10.	Minimum power requirement	KM/kW	60/45	70/52	80/60	90/67	100/75
11.	Linkage category	class	II				
12.	Recommended articulated - telescopic shaft for collaboration:						
	Nominal torque rotary	Nm	620				
	Nominal power	kW	35				
	Nominal turnover	rpm	540				
	Length of the shaft L	mm	1800				
	Clutch	Nm	-				
	Top blade on the tractor side	pcs.	6				
	Top blade on the machine side	pcs.	6				
	Request power take	kW/KM	36/48				
	Safety sign	-	CE				
13.	Rotations						
	- PTO	rpm	540				
	- drum with flails	rpm	2141				

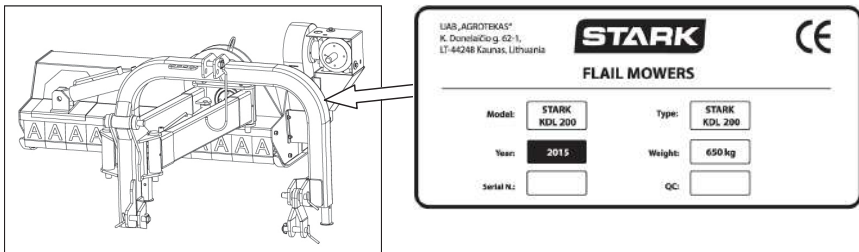
Mätning av geometri och massa som anges i den tekniska specifikationen anges med en noggrannhet på ± 1 .

Storleken på bulleremissionen vid förarplatsen är $73,0 \pm 3,2$ dB.

Bullernivåer vid föraren (i traktorhytten) fastställda i enlighet med bilaga B PN -EN ISO 4254-1: 2013.

1.4. Identifiering av maskinen

Typskylten är monterad på gräsklipparens övre metallhölje på den plats som visas nedan i fig. 1. Typskylten innehåller identifieringsdata för att möjliggöra identifiering av gräsklipparen.



Figur 1. Placering av typskylt

2. OPERATIV SÄKERHET OCH FÖRSIKTIGHETSÅTGÄRDER

Följ de allmänna arbetssäkerhetsreglerna när du använder gräsklipparen vid underhålls- och reparationsarbeten.



SE DETTA!

Denna manual är maskinens grundutrustning. Den bör förvaras under hela maskinens livslängd. Om gräsklipparen säljs eller används av en annan förare ska den vara i fungerande skick och inkludera denna bruksanvisning. I händelse av förlust eller förstörelse av bruksanvisning ska ett nytt exemplar köpas genom att beställa hos återförsäljaren.



SE DETTA!

Tillverkaren ansvarar inte för olyckor som orsakas av att säkerhetsreglerna inte följs.



SE DETTA!

Innan du använder fordonet, reparerar eller reglerar gräsklipparen, stäng av kraftuttaget, sänk ner maskinen på marken, stäng av traktorns motor och ta ut nyckeln ur tändningslåset och koppla bort traktorns kraftuttag. Hela setet: gräsklipparen och traktorn måste säkras mot oönskad rörelse.



SE DETTA!

Läs denna bruksanvisning noggrant innan du använder gräsklipparen. Annars är det förbjudet att använda maskinen. Detta gäller obehörig personal, särskilt barn.

2.1. Säkerhetsregler Operatör:

1. Gräsklipparen för klippning av växter med kort stam och vägkanter kan endast användas av vuxna som är bekanta med innehållet i bruksanvisningen och de allmänna säkerhetsreglerna.
2. Läs denna bruksanvisning noggrant innan du startar gräsklipparen för första gången och efter ett längre stopp.
3. Endast vuxna (över 18 år) som har tillstånd att köra traktorn kan använda gräsklipparen.
4. Det är förbjudet för minderåriga och personer som är påverkade av alkohol eller droger att använda maskinen.
5. Personal som använder maskinen bör vara utbildad om hälso- och säkerhetsföreskrifter, brandskydd och ha kläder och skor och personlig skyddsutrustning som är lämplig för de befintliga hoten.

Innan du börjar

1. Gräsklipparens skick bör kontrolleras noggrant före varje användning, särskilt knivarnas slitage, deras självfixering, tillståndet för lock och hydraulslangar och korrektheten av fastsättning på traktorn.
2. Operatören måste se till att det inte finns några personer (särskilt barn) eller djur inom gräsklipparens driftområde innan och under klipparens drift.
3. Innan du startar dragbilen, se till att du vet hur du ska stoppa traktorn i nödfall.
4. Innan du startar traktorns kraftuttag, kontrollera om det inte finns några personer i närheten eller kvarlämnade delar eller verktyg på maskinen.
5. Kraftöverföringsaxeln kan sättas på och tas av efter att ha stängt av drivaxeln PTO-traktorn, stängt av motorn och tagit ut nyckeln ur tändningen.
6. Ingen får komma i närheten av den roterande axeln innan kraftuttaget ansluts och även under dess arbete.
7. Använd kraftöverföringsaxlarna som är märkta med CE och sköldarna i gott lager som accepteras av tillverkaren.

Aggregering

1. Traktorer med tillräcklig effekt och kategori fjädring bör användas för att samarbeta med maskinen.
2. Traktorns förare är ansvarig för traktorns säkerhet - gräsklipparen mot oavsiktlig användning av obehöriga personer, särskilt barn.
3. Innan du ansluter gräsklipparen till traktorn, kontrollera om den står på ett plant, hårt underlag. Aggregera inte när traktorn står på sopplatsen.

Operation

1. Använd inte gräsklipparen i slutningar som överstiger 8.5 °.
2. Stå aldrig mellan traktorn och maskinen när traktorns motor är igång. Starta aldrig gräsklipparen om det finns personer eller djur i närheten av maskinen.
3. Gå aldrig upp på maskinen eller på andra delar av maskinen under drift. Placera aldrig några delar på maskinen för vidare transport, det kan vara extra lastning under sin arbetstid.
4. Arbetsområdet måste säkras mot att åskådare närmar sig av misstag.
5. Ingen får komma ombord på maskinen och stanna kvar på maskinen under dess drift.
6. Den akustiska traktorsignalen ska signalera att drivtrumman är påslagen.
7. Lämna aldrig traktorns motor igång utan uppsikt. Innan du lämnar traktorn, koppla ur kraftuttaget, stoppa maskinen, lämna maskinen och immobilisera traktorn och stäng av motorn och ta ut nyckeln ur traktorns tändning.
8. Styr inte traktorns spak hydraulisk lyft från utsidan av den.
9. Var särskilt försiktig när du styr traktorns hydrauliska lyft som är placerad utanför hytten.
10. Var särskilt försiktig när du monterar och demonterar gräsklipparen.

11. Lämna maskinen på marken och stäng av motorn, ta ut nyckeln ur traktorns tändning vid varje paus i arbetet.
12. Gräsklipparen ska rengöras efter varje avslutad operation.
13. Explosionsfarliga områden är markerade på maskinen med gula varningspiktogram. Betydelsen av varje skylt anges i "Varning för piktogram". Kolla in innebörden av varje tecken. Var särskilt uppmärksam på sådana markerade platser på gräsklipparen under drift.

PTO

1. Vid start av traktorns motor måste drivkraftuttaget och hydrauliken externt stängas av.
2. Kontrollera att kåporna på kraftöverföringsaxeln inte roterar med axeln. Fäst kedjeskyddet försiktigt.
3. Traktorns kraftuttags rotationshastighet skall motsvara maskinens användning.
4. Drivkraftuttaget måste stängas av när det inte behövs och när traktorn med maskinen lutar för mycket.
5. Var uppmärksam på överlappande sköldar, kraftöverföringsaxel med lock WPM och kraftuttag, både under transport- och arbetsläge. Påsvetsningsskydden bör vara minst 50 mm.
6. Efter att kraftuttaget har satts på spetsen av traktorns kraftuttag måste dess låsstift placeras i axelspåret. Se till att skaftet är väl grundat.
7. Efter att ha tagit bort kraftöverföringsaxeln från traktorn ska den fästas på den medföljande hållaren.

Transport

1. Transportera aldrig personer på gräsklipparen eller traktorn (förutom de platser som är avsedda för denna användning) både under drift och under förflyttning.
2. Var särskilt försiktig under transporten från gården till arbetsplatsen.
3. Flytta aldrig traktorklipparen på allmän väg.

Reparera

1. Reparera inte maskinen när åskådare, särskilt barn, finns kvar.
2. I händelse av skada ska såret omedelbart tvättas och desinficeras med väteperoxid, eftersom kontaminering kan orsaka sårinfektioner som utgör en risk för människors hälsa och liv.
3. Innan du utför någon service eller underhåll på gräsklipparen, koppla först ur kraftuttaget, stäng av traktorns motor och ta ut nyckeln ur tändningen och koppla bort ledade traktorns teleskopaxel.
4. Slitna eller skadade komponenter i det arbetande mekaniska teamet bör omedelbart bytas ut mot de nya originaldelarna.
5. I händelse av skada eller slitage måste sköldarna bytas ut.

Lagring

1. Ställ maskinen på en plan, hård yta.
2. Lämna inte gräsklipparen upplyft på en hydraulisk lyft på traktorn.
3. Endast vanliga skruvar, saxsprintar, bultar, saxsprintar får användas för att säkra positionen för arbetsenheter och anslutningskomponenterna.

2.2. Regler för brandskydd

1. Brandsläckningsutrustningen ska vara den utrustning som finns i traktorhytten (ABC-brandsläckare).
2. Rök inte och använd inte öppna lågor nära arbetsmaskinen.
3. Ta bort allt kvarvarande material som kan orsaka brand från maskinen innan du påbörjar reparationer, särskilt svetsarbeten. Innan svetsarbetet påbörjas ska traktorns batteri, elektriska ledningar och hydraulisk utrustning skyddas mot skador.



Kom ihåg att kraven på hälsa och säkerhet, arbete och brandföreskrifter måste respekteras strikt!

3. BESKRIVNING AV KVARSTÅENDE RISK

Gräsklipparen för klippning av växter med kort stam och vägkanter tillverkades med alla regler för att säkerställa säker drift. Detta befriar inte operatören från de särskilda omsorgs- och säkerhetsreglerna enligt andra regler och principer.

Den största risken uppstår på grund av närvaron av personer, särskilt barn och djur inom gräsklipparens arbetsområde. En stor riskkälla uppstår när man inte är tillräckligt uppmärksam på varningsetiketterna!

En stor riskkälla följer resultatet av dessa operationer:

- närvaro av personer, särskilt barn, inom gräsklipparens arbetsområde,
- utföra underhåll när klipparens arbetelement är i drift,
- utföra underhåll när traktorns motor är på,
- Stå mellan maskinen och traktorn när motorn är påslagen.
- användning av gräsklipparen för andra ändamål än vad som beskrivs i manualen,
- utföra justeringar inom klipparens fjädringssystem,
- med hjälp av osäkrade kraftöverföringsaxlar. När du respekterar instruktionerna i operatörsmanualen och säkerhetsreglerna kommer förekomsten av faror att minimeras!

Bedömning av kvarstående risk under drift

Följande regler ska följas:

- Läs denna bruksanvisning noggrant innan du använder gräsklipparen,
- Låt inte barn vara i närheten av maskinen som använder maskinen,
- använd endast maskinen för dess avsedda ändamål,
- bära skyddskläder som är fria från lösa delar,
- endast operatören kan använda maskinen (läs bruksanvisningen och säkerhetsföreskrifterna noggrant), inspektioner och reparationer utföras av en utbildad person,
- maskinen under reparationer och dagligt underhåll som utesluter fara för användaren.

När du respekterar instruktionerna i bruksanvisningen och säkerhetsreglerna kan den kvarvarande risken minimeras!



MÄRKA!










Kvarstående risk föreligger om beskrivningarna av angivna instruktioner och förbjudna åtgärder inte respekteras.


4. PIKTOGRAM VARNING


Särskilt farliga platser är markerade med gula piktogram, vita varnings- och informations skyltar på maskinen.

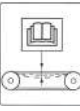
Läs noggrant skyltarnas beskrivningar och respektera dessa instruktioner strikt. Under operationen bör särskild uppmärksamhet och försiktighet iakttas när du befinner dig direkt nära de angivna platserna på maskinen.

Betydelsen av piktogram på maskinen visas nedan:

1		Håll ett säkert avstånd till maskinen - flyg ut hårda föremål	14		Håll ett säkert avstånd När du lämnar klipparteamet
2		Läs bruksanvisningen	15		Lyft inte den roterande maskinen
3		Ta inte upp utrymme för ledade anslutningar när du ändrar gräsklipparens position	16		Akta dig för enhetsöverföringssystemet - risken för att dras in
4		Det är förbjudet att vara på maskinen under drift	17		Räck inte in i krossområdet, delarna kan röra sig
5		Ta inte upp utrymmet mellan traktorn och motorn när du använder traktorn	18		Håll ett säkert avstånd från maskinen på grund av risken för klämskador på tår eller fötter
6		Stäng av motorn och ta ur nyckeln innan du påbörjar underhålls- eller reparationsarbeten	19		Rotationsriktningen och storleken på kraftuttaget
7		Rör inte maskindelarna innan alla team inte slutar arbeta	20		Vid transport måste den hydrauliska avstängningsventilen vara stängd
8		Öppna eller ta inte bort säkerhetsskyddet om motorn är igång	21		Använd inte när någon person befinner sig i riskområdet på 50 m

9  Håll ett säkert
avståndzonklippare med
knivar, om traktorns motor
arbetar och WPT är på

10  Risk för skador på grund
av hydraulolja under högt
tryck


11  Justering av remspänningsväxel
upprätthålla i enlighet med
Bruksanvisning

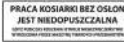


12  Smörjpunkter

13  Fästpunkterna för
höjningsanordningar

22  Håll ett säkert avstånd

23  Påfyllningspunkt för olja

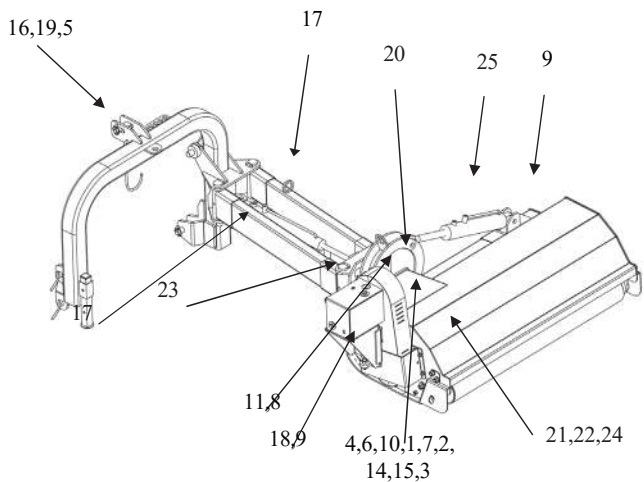
24  Det är förbjudet att använda
gräsklipparen utan säkerhetsridåer
på grund av att hårda föremål flås ut

16 MPa

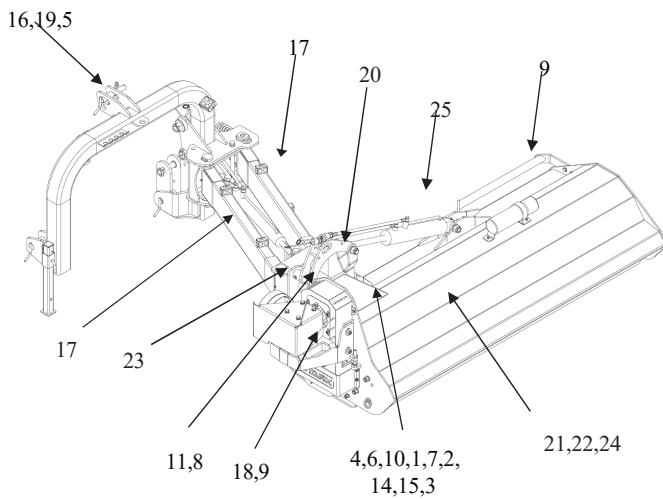
25 Trycket i hydraulsystemet

SE DETTA!

Håll alla varningsetiketter rena och läsbara! Byt ut alla förlorade eller skadade etiketter genom att beställa nya från din återförsäljare eller leverantör. Nya etiketter kan också beställas från tillverkaren.



Figur 2. Piktogram för placeringsvarning (beteckning av skyltar enligt s. 4)



Figur 3. Piktogram för placeringsvarning (beteckning av skyltar enligt s. 4)

5. ALLMÄN INFORMATION

5.1. Införandet

Läs denna bruksanvisning och säkerhetsföreskrifter noggrant innan du använder gräsklipparen. Läs villkoren för korrekt och säker drift.

Tillverkare UAB "AGROTEKAS" förbehåller sig rätten att göra - inom ramen för moderniseringen

produkt- designändringar som inte påverkar dess funktionalitet varje gång utan manuella justeringar. Tillverkaren tillåter inte godtyckliga ändringar i konstruktionen. Eventuella förslag till ändringar och förbättringar måste rapporteras och överenskommas med företaget UAB "AGROTEKAS" eller tillverkarens service.

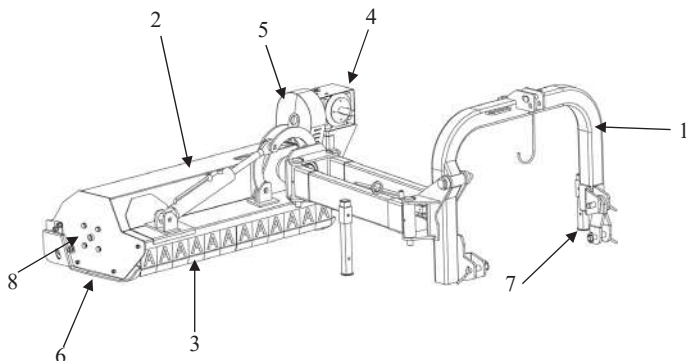
De ändringar som görs utan att rådfråga tillverkaren befriar från konsekvenserna av deras införande upphäver garantin.

Underhåll och drift av gräsklipparen i enlighet med instruktionerna befriar tillverkaren från ansvar för konsekvenserna av felaktig användning och upphäver garantin. Om du är osäker på hur du använder din gräsklippare, kontakta återförsäljaren eller tillverkarens service och be om detaljerad förklaring.

5.2. Gräsklipparens utformning

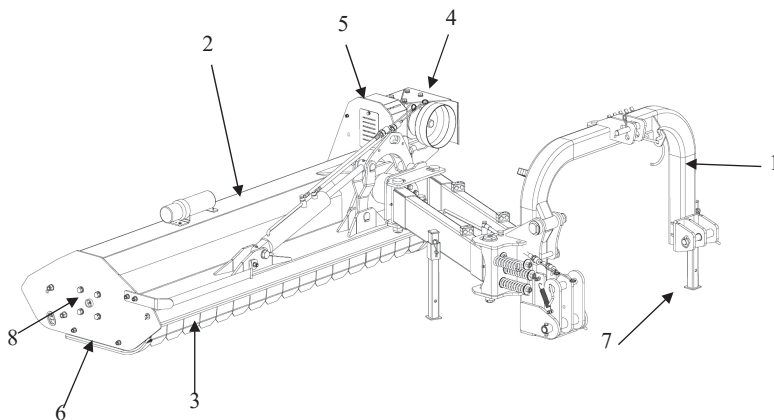
Vertikalklipparen består av (fig. 3):

- Upphängningssystem för trepunktslyft (1).
- Bärande kropp (2),
- drivsystem för skärelement,
- Främre delat lock (3).



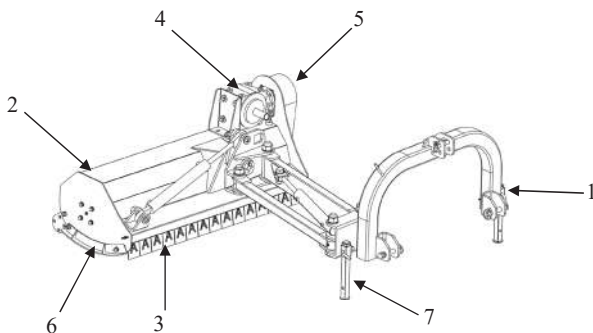
Figur 4. Delar av vertikalklippare KDL

(1 - trepunktslyftssystem för fjädring, 2 - bärande kropp, 3 - främre delat lock, 4 - korsande axelväxel, 5 - remväxel, 6 - glidväxel, 7 - stöd, 8 - markföljande balk).



Fikon. 5. Delar av vertikalklippare KDL Profi

(1 - trepunktslyftssystem för fjädring, 2 - bärande kropp, 3 - främre delat lock, 4 - korsande axelväxel, 5 - remväxel, 6 - glidväxel, 7 - stöd, 8 - markföljande balk).



Figur 6. Delar av slaghack KDS

(1 - upphängningssystem med trepunktslyft, 2 - bärande kropp, 3 - främre delat lock, 4 - korsande axelväxel, 5 - remväxel, 6 - glidning, 7 - stöd).

Slätteraggregat KDL, KDL Profi och KDS aggregerade på den bakre trepunktslyften traktor. Slagtrumman drivs av traktorns kraftuttag, WPM på maskinen, skärande axelväxel (4), remdrift

(5). På trumman finns monterade slagblad. Antalet knivar på trumman beror på gräsklipparens arbetsbredd. Klipphöjden regleras genom att ändra positionen för marken efter stång och sidomedar (för slätteraggregat KDL, KDL Profi och KDS). Vid sidan av gräsklipparen finns medar (6). På framsidan av gräsklipparen finns ett delat lock (3) och stödet (7). I vertikalklipparna KDL, KDL Profi och KDS sker sidjustering med hjälp av ett hydraulsystem.

5.3. Leverans och mottagning av gräsklipparen

Tillverkaren levererar en komplett maskin.

För att förhindra att gräsklipparen förskjuts eller vrider, säkra under transport på fordonets släpvagn. Föraren och transportören ansvarar för slätteraggregatets transportsäkerhet.

Utrustning och delar måste säkras under transport. Vissa delar av gräsklipparen kan användas för att installera selen. Dessa platser är markerade med piktogram. För lyft av gräsklippare, använd endast lyftanordningar med lyftkapacitet som är större än klipparens vikt som visas på typskylten.



SE DETTA!

Avlastning av gräsklippare kan göras med hjälp av sådana anordningar: gaffeltruck, kranbana eller kran som tar tag i gräsklipparen på de punkter som är markerade med lämplig skylt.

När du flyttar gräsklipparen till ett annat transportmedel är det förbjudet att vistas i det rörliga arbetsområdet. Det finns risk för stroke eller krossning av människokroppen.

6. REGLER FÖR SÄKER DRIFT



UPPMÄRKSAMMA!

För att arbeta med gräsklipparen bör traktor med tillräcklig effekt och kategori av fjädring användas.



UPPMÄRKSAMMA!

Vid montering av gräsklipparen måste alla försiktighetsåtgärder vidtas. Använd endast originalskruvar, stift och saxstift för att fästa arbetsenheter.

6.1. Förbereda traktorn för drift av slätteraggregat

Traktorn som ska arbeta med gräsklipparen ska vara i ett tekniskt fungerande skick. Innan du monterar slätteraggregatet på den bakre trepunktslyfttraktorn, läs traktorns bruksanvisning, särskilt avsnittet om verktygets fjädring.

6.2. Förbereda gräsklipparen för drift



SUPPMÄRKSAMMA!

Läs denna bruksanvisning och arbets säkerhetsregler noggrant innan du använder gräsklipparen. Läs bruksanvisningen igen när maskinen inte har använts under en längre tid.

Förbereda gräsklipparen för arbete, se instruktionerna i manualen avsnitt 9 " Förvaring ". Gräsklipparen levereras komplett och klar för användning. Tillverkarens representanter eller serviceagenten krävs inte vid den första idrifttagningen. Innan du startar gräsklipparen, kontrollera slagblad och fästelement. Byt ut skadade delar.

För att kunna fästa slätteraggregatet KDL, KDL Profi och KDS på den bakre trepunktslyften bör du:

- Kör traktorn till gräsklipparen, anslut lederna på traktorns nedre armar med svänger, fjädrar och säkrar saxar,
- Anslut den övre kontakten till den övre upphängningspunkten med hjälp av ett stift och en sax,
- justera längden på toppstången så att löparna är parallella med underlaget,
- höj gräsklipparen med hjälp av hydraulisk lyft av traktorn,
- Skicka in ett stöd och en saxsprint.
- Ställ gräsklipparen bakom traktorn så att klippaggregatet bildar en vinkel på 90 ° mot marken (fig. 5), stäng hydraulventilerna.



Fikon. 5. Transportläge

Efter att slagklipparen har fästs på traktorn, kontrollera att stöden är säkrade med parkeringssprinten i transportläge och att de hydrauliska avstängningsventilerna är stängda.

VIKTIG!

Maskinens fastsättning på traktorn kan påverka hanteringen av traktorn.

Efter att gräsklipparen har fästs på traktorn, kontrollera balansen och styrförmågan hos traktor-klipparsetet. För att göra det, väg setet och kör sedan på vägen med endast

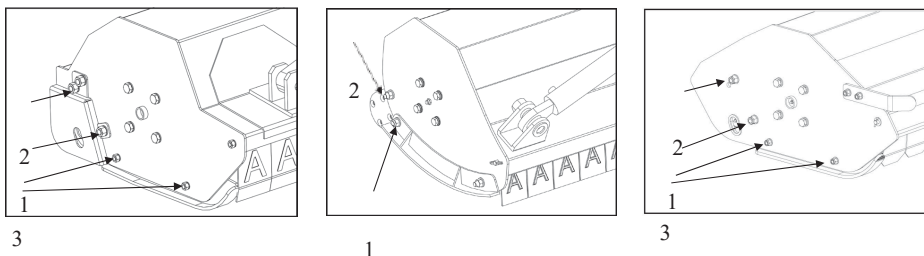
traktorns främre axel (slåtteraggregatet måste vara i transportläge – upplyft). Om trycket på framaxeln är minst 20 % av traktorns totala vikt (utan maskin) betyder det att setet är stabilt. Om inte, bör den främre axeln vara balanserad.

För att lossa gräsklipparen från traktorn, utför samma steg i omvänd ordning. Höjning och sänkning av gräsklipparen med traktorns hydrauliska lyft bör göras försiktigt utan ryck.

Se traktorns instruktionsbok om traktorns hydrauliska lyftkapacitet är tillräcklig för att lyfta gräsklipparen. Efter lyft ska de lägst placerade delarna av maskinen hållas med ett transportavstånd, minst 25 cm.

6.3. Justera klipphöjden

Klipparen är anpassad för att fungera i det normala läget för klipphöjden lika med 30 mm. Axelkopierskruvar och sidomedar (för KDL, KDL Profi och KDS) används för att justera klipphöjden. För att justera klipphöjden, lossa skruven (1) och skruva loss skruvarna (2) på båda sidor (fig. 6). Skruva loss skruvarna (3) på båda sidor för att justera skenornas position. Justera höjden på axelkopieringen. Styva delarna i det inställda läget. Inställning i en lägre öppning tillåter maximal klipphöjd. Dra åt skruvarna (2) på valda hål. Skruva fast skruvarna (1) och (2).



Figur 6. Justera klipphöjden

6.4. Operation



UPPMÄRKSAMMA!

När drivningen är avstängd och alla rörliga delar är stoppade kan du rengöra gräsklipparen manuellt. Annars finns det risk för skador.

När du flyttar gräsklipparen till arbetsläge måste särskild försiktighet iaktas. Det finns risk för träff eller klämning.

När du använder gräsklipparen är det oacceptabelt att luta, ta bort och fästa kåpor eller andra säkerhetsskydd.

På arbetsplatsen:

- göra en allmän översyn av maskinen,
- kontrollera fästknivar,
- montera ledad teleskopaxel som förbinder traktorns kraftuttag med WPM-maskinen,
- inte starta kraftuttaget om det finns personer i närheten av maskinen eller om det finns kvar kvar delar eller verktyg på maskinen,
- starta kraftuttaget vid traktorns tomgångsvarvtal,
- öka traktorns varvtal i kraftuttaget. Vid drift, observera hastigheten som ska vara 540 rpm,
- i traktorns instruktionsbok, kontrollera det motorvarvtal vid vilket kraftuttaget kan uppnå det antal varv som krävs.



UPPMÄRKSAMMA!

Använd endast kraftöverföringsaxlar som specificerats av slåttertilverkaren. Om det behövs, förkorta skaftet enligt bruksanvisningen som anges av axeltillverkaren.

Kraftöverföringsaxlarna är fästa i änden av spline-WPM-klipparen och PTO-traktorn. Var uppmärksam på det yttre röret på axelskydden placeras från traktorsidan. Axels lock måste säkras mot vridning genom att haka fast kedjan som håller en konstant punkt på traktorns kropp och gräsklipparen.



UPPMÄRKSAMMA!

Kraftöverföringsaxeln bör endast installeras under gräsklipparens arbetstid. Under transport och vid utförande av underhåll av arbete ska kraftöverföringsaxeln kopplas bort från traktorn.

Starta aldrig kraftuttaget när traktorns motor är avstängd.

Vid drift är det förbjudet att uppehålla sig i närheten av roterande kraftuttag och kraftöverföringsaxel. Stäng alltid av kraftuttaget när det finns för stor bankvinkel på kraftuttaget och när det inte finns något behov av att använda den.



UPPMÄRKSAMMA!

Omedelbart efter att kraftuttagets drivning har stängts av finns det risk för roterande massor. Närma dig nu inte gräsklipparen förrän den har stannat helt.

Innan du börjar arbeta, gör en provkörning för att bestämma de bästa parametrarnas drift. Välj arbetshastighet beroende på lokala förhållanden och typ av arbetsstycke, så att du inte belastar maskinen och förhindrar att den täpps igen. När du slår på slagaxeldrivningen, leda till ett helt antal varv innan maskinen går in i klippt material. Hastigheten bör justeras beroende på terrängen och typen av klippmaterial, eftersom felaktigt val av driftsparametrar för gräsklipparen kan leda till blockeringar eller skador på maskinen. Slagklipparen bör inte användas på ojäm och stenig mark. Knivarna av samma längd och vikt måste monteras på slagtrumman, annars kommer obalansen att orsaka skador på gräsklipparen.



UPPMÄRKSAMMA!

Innan maskinen går in i arbetsstycket måste den vara i full rotation. Det är förbjudet att starta maskinen under belastning. Minska inte antalet rotationer när du arbetar.

För att avblockera maskinen eller åtgärda felet, stäng av drivkraftuttaget, stäng av slagaxeln, stanna traktorn och dra dig sedan tillbaka till baksidan, stäng av traktormotorn, ta av tändningsnyckeln, häv blockeringen eller ta bort felet. Sätt sedan in nyckeln i tändningen, starta traktorns motor, kör i detta läge några meter framåt och fortsätt sedan att arbeta genom att följa samma steg i omvänd ordning.

När du kommer in i hindret finns det alltid risk för att skadad maskin kan orsaka farliga situationer. Av denna anledning måste du alltid hålla säkerhetsavstånd.

Normal användning av maskinen är inte farlig om den kontrolleras och underhålls noggrant och den inte tidigare har skadats.

För att inte öka förbrukningen av delar, observera följande riktlinjer:

- rengör hela maskinen från sedimentföreningar efter daglig användning,
- Kontrollera maskinens tekniska tillstånd och byt ut defekta delar.



UPPMÄRKSAMMA!

Om vibrationer uppstår, stanna maskinen och kontrollera slagknivarna. När kniven är förstörd eller skadad, byt ut den mot en ny av samma storlek. Om vibrationerna kvarstår bör gräsklipparen levereras till ett auktoriserat servicecenter för reparation.

6.5. Förflyttning från transport- till arbetsställning

För att flytta slätteraggregatet från transportläge till driftläge:

- se till, om marken är jämn och stabil och det inte finns några obehöriga personer,
- öppna hydraulventiler,
- lämna gräsklipparen på marken,
- Ställ gräsklipparen i ett lämpligt tvärgående läge.

För att konvertera gräsklipparen från arbetsläge till transportläge bör de beskrivna stegen utföras i omvänd ordning.

6.6. Flytta KDL, KDL Profi och KDS från mitt- till sidoposition

Vertikalklipparna KDL, KDL Profi och KDS är utrustade med en hydraulisk sidoinställning av klipparen. För att ändra slätteraggregatets inställningar på sidan, flytta spaken lämplig hydraulventil på traktorn och

Släpp den när du får önskad förskjutning av gräsklipparen åt vänster eller höger.

Reglering av slätteraggregatets inställningar i sidled bör endast göras när du lyfter den på trepunkt i transportläge och efter att ha stoppat kraftuttaget och den långsamma slagaxeln på klipparen. För att transportera slätteraggregatet måste det ställas in i mittläge och klippaggregatet måste höjas.

6.7. Byte av slagknivar



UPPMÄRKSAMMA!

Kontrollera regelbundet skicket på slagknivar. Skadade eller slitna slagknivar måste bytas ut mot nya. Det finns risk för utstötning av en trasig slagkniv som är ett hot mot operatörens och åskådares liv och hälsa.

Alla slagknivar måste vara av samma typ och ha samma massa. Vid behov bör de bytas ut mot nya. På grund av axelbalansen bör ett par slagknivar alltid finnas med i d.v.s. två knivar som ligger på varsin sida om skftet i de kommande planerna. Slagknivarna kan erhållas från klippartillverkaren - UAB "AGROTEKAS."



UPPMÄRKSAMMA!

Kontrollera med jämna mellanrum skicket på hållarna för slagknivar. Skadade eller slitna slagknivshållare måste bytas ut mot nya. Det finns risk för utstötning av en trasig slagkniv som är ett hot mot operatörens och åskådares liv och hälsa.

6.8. Färdas på allmän väg

Du måste vara särskilt försiktig och anpassa reshastigheten till transportförhållandena när du reser från gården till arbetsplatsen. Kör endast på icke-allmänna vägar. Transporten av gräsklipparen till arbetsplatsen får endast ske med det andra transportmedlet.

När hela maskinenheten förflyttas med traktorn måste stödet lyftas och säkras i detta läge. Eventuella ändringar av gräsklipparens position kan utföras om det inte finns några åskådare, särskilt barn.



UPPMÄRKSAMMA!

Vertikalklippare KDL, KDL Profi och KDS är inte godkänd för körning på allmän väg. Den är märkt med lämplig skylt på maskinen (skylten finns nedan).



7. UNDERHÅLL SERVICE



UPPMÄRKSAMMA!

Allt underhåll bör utföras på ett plant, asfalterat område efter att traktorn har säkrats mot rullning och mot eventuell start av obehöriga personer.



UPPMÄRKSAMMA!

Innan du utför underhåll, reparation eller reglering av maskinen, stäng av kraftuttaget, sänk ner maskinen på marken, stäng av motorn och ta ut nyckeln ur tändningslåset och koppla bort kraftuttaget. Traktorns och maskinens hela uppsättning måste vara säkrad mot oavsiktlig rullning av maskinen. Det är förbjudet att gå in i gräsklipparen upphängd på traktorns trepunktsystemfjädring.

VIKTIG!

Allt regleringsarbete och underhåll bör utföras med försiktighet för att undvika klämning eller skada på operatörens händer. Operatören bör använda rätt nycklar och skyddshandskar. Använd skyddsglasögon när du underhåller hydraulisk hantering.

UPPMÄRKSAMMA!

1. Reparation, rengöring, smörjning, kontroll av det tekniska skicket får endast göras när maskinen är sänkt, kraftuttaget är avstängt, motorn är avstängd och nyckeln från tändningen tas bort eller när slätteraggregatet kopplas bort från traktorn och stöds säkert i viloläge.
2. Fästelement som muttrar och bultar kontrolleras regelbundet och kan dras åt. Använd rätt verktyg för att byta .
3. Vid reparationer får endast originalreservdelar enligt tillverkarens tekniska villkor användas.

4. När du svetsar, koppla bort batteriet och generatoren (på traktorn) om den är ansluten till maskinen.
5. Det är förbjudet att utföra reparationer under den upplyfta och osäkrade mot oavsiktlig nedfallande av maskinen. Om du behöver reparera bör den lyfta maskinen säkras med ett hållbart och stabilt stöd, t.ex. träcklossar. Olämplig säkerhet av maskinen kan orsaka allvarliga olyckor.

DAGLIGT UNDERHÅLL

När du är klar med varje driftdag, rengör noggrant från rester av växt och andra föroreningar, granska skruv- och dowelförband och tillståndet för de enskilda delarna.

Skadade eller slitna delar måste bytas ut. Alla lösa skruvförband ska dras åt,

Skadade saxar och saxstift bör bytas ut mot nya. Kontrollera slagornas skick, och om det är ett behov, byt ut setet med två slagor.

Alla reparationer och byte av delar av klipparens drivning måste utföras av en specialist företag, utrustat med rätt utrustning och verktyg.

SÄSONGSBETONAT UNDERHÅLL

Efter slutet av klippssäsongen bör gräsklipparen rengöras noggrant, skadade arbetsystemålningar bör tvättas med fotogen och skyddas mot korrosion med en tunn film av fast fett. Dessutom

- ut en fullständig smörjning av maskinen,
- När du byter olja i växellådan rekommenderas att du är särskilt uppmärksam på att gummitätningen är korrekt placerad. Ordentligt skruvlock. Om detta misslyckas kan det leda till onödigt läckage av olja från växellådan. Om du är osäker på kvaliteten på tätningen rekommenderas att du byter ut den,
- Oljenivån i den vinklade växellådan ska nå kontrollhållet. Vid låg oljenivå bör den fyllas på. Oljenivån kan variera mellan 1,5 och 3 cm. Gräsklipparens huvudväxellåda, det bör finnas 0,85 kullar transmissionsolja med hög viskositet, t.ex. N46.
- När du inte använder maskinen, förvara den under tak. Om det inte finns en sådan möjlighet bör du regelbundet kontrollera säkerhetstillståndet och vid behov fylla på fett som tvättats bort av regn.

Efter tre säsonger av användning av slagklippare bör oljan i transmissionsvinkeln bytas ut. Byte bör utföras när kraftuttaget och motorn är avstängda och tändningsnyckeln är urtagen:

- Skruva av locket ovanpå driftdonet,
- kontrollera oljenivån,
- Vid en liten mängd olja, fyll på tills den syns i kontrollöppningen.

Kontrollera oljenivån när maskinen står horisontellt på marken.

Det grundläggande underhållet måste följa smörjintervallen. Smorda spetsar ska smörjas 3-5 gånger med en smörjpistol. För smörjning av maskinen, använd endast fasta mineraliska smörjmedel. Innan du pressar eller applicerar fett ska smörjställen och smörjnippel rengöras och avlägsnas från lera. Byt ut eller reparera omedelbart skadad smörjpunkt.

Smörjpunkter är markerade med lämplig skylt.

VIKTIG!

Periodisk smörjning garanterar en lång livslängd.

Smörjning får endast utföras när traktorn är avstängd och nyckeln från tändningen är urtagen.

Säkra traktorn och slätteraggregatet mot rullning.

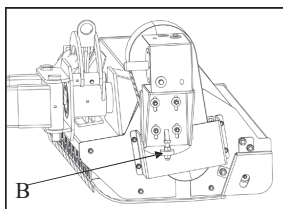


UPPMÄRKSAMMA!

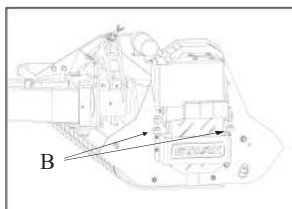
Följ absolut smörjfrekvensen för kraftuttaget. Punkter som anges av tillverkaren av axeln bör smörjas var 50:e timme. Smörj väl före och efter ett längre stillestånd av kraftuttaget.

7.1. Reglering Kilremmar spänning

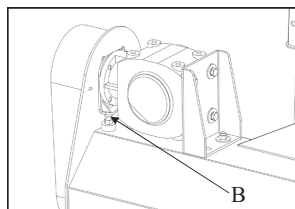
Ta bort täckremmens transmission. Lossa skruven. Justera drivremmens spänning med en skruv vid punkt B tills stängen når önskad spänning (fig. 7). Dra åt skruven, dra åt remmen. Dra åt alla skruvar efter justeringen. Sätt tillbaka locket på kilremmen.



KDL
Professionell



KDL



KDS (KDS)

Figur 7. Reglering Kilremmar spänning

8. HYDRAULSYSTEM

Slätteraggregaten KDL, KDL Profi och KDS är utrustade med ett hydraulsystem som är avsett för förflyttning till slätteraggregatets arbetsläge.

Innan du använder gräsklipparen, kontrollera skicket på rören och hydraulanslutningarna.

Ta bort läckor genom att dra åt anslutningen.



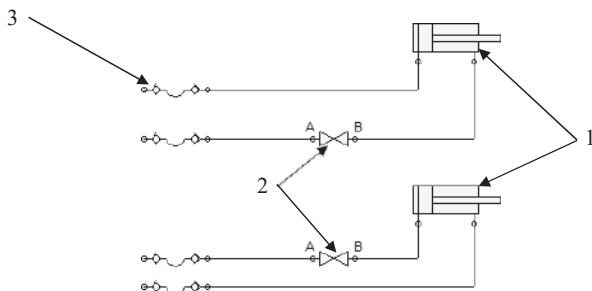
UPPMÄRKSAMMA!

Slitna och läckande hydraulledningar som läckage av vätska under högt tryck kan utgöra ett hot mot personer som arbetar. En risk för miljöföroreningar i händelse av eventuell oljeutsläpp. Hydraulslangar bör bytas ut vart femte år, med hänsyn till lagringsperioden.

Använd hydraulolja baserad på mineraloljor till vertikalclipparen. När du byter ut, ta hänsyn till typen av olja. Användning av annan hydraulolja än vad som rekommenderas kan skada hydraulgräsklipparen eller kombifordonet.

För att ändra gräsklipparens position används en hydraulcylinder. Vid bristande åtgärd bör kontrollen utföras på en kvalificerad reparationsstjänst. Styrningen av cylindern sker med hjälp av en traktorstyrenhet.

Utför alla justeringar och reparationer när det inte finns något tryck i hydraulsystemet.



Figur 8. Schema för hydraulsystem för slagklippare:
1 - Hydraulisk kolv, 2 - Hydraulisk avstängningsventil, 3 - Hydraulslangar

När du har kopplat bort hydraulslangarna från traktorn fäster du den i hållaren på maskinen.

9. LAGRING



Förvara gräsklipparen stadigt vilande på en plan yta för att förhindra oavsiktlig stympling av människor eller djur. Förvara den under tak.

9.1. Förbereda gräsklipparen för förvaring **VIKTIGT!**

När du är klar med varje arbetsdag, städa noggrant upp föroreningar och kontrollera gräsklipparens skick.

Innan du startar driften efter att den inte har använts på länge:

- rengör maskinen försiktigt från smuts,
- utföra teknisk kontroll, ta bort uppmärksammade fel,
- rengör, ta bort rost och täck sedan med primer och emalj topplacka platserna för skadade färger,
- Byt ut slitna eller skadade delar.

Gräsklipparen bör förvaras på täckta platser för att förhindra stympning av människor eller djur. Innan du sänker ner maskinen på marken, dra ut stödet som är placerat framför gräsklipparen. Efter att ha sänkt gräsklipparen på marken, koppla loss toppstången, den nedre stängan på upphängningsstift, hydraulslangar, kopplingar, kraftöverföringsaxel och kör traktorn långsamt. När maskinen är bortkopplad från traktorn ska den stödjas på stödet, på ett fast plant underlag, för att uppnå den hållbara balansen.

Förvara kraftuttaget på ett speciellt stativ. Kontrollera skicket på gräsklipparen, kablarna och hydraulanslutningarna. Ta bort läckor genom att dra åt anslutningen.

9.2. Idrifttagning av slätteraggregatet efter



förvaring OBS!

En risk för miljöföroreningar i händelse av eventuellt oljeutsläpp.

För att starta gräsklipparen efter förvaringsperioden gör du följande:

- smörjpunkter för fettklippare,
- smörj kraftuttagets teleskoprör med fett,
- smörj båda sidor av lagerslagaxeln,
- kontrollera bröstvinkeln och ta bort eventuellt spill,
- Utför de operationer som beskrivs i punkterna 6.1 och 6.2 i handboken.

Kontrollera oljenivån och fyll vid behov på efter att ha tagit bort ventilen på toppen av växeln. Oljenivån kan kontrolleras genom backöppningen på sidan av växellådan. Fyll på olja tills den syns i kontrollöppningen. Oljekapaciteten: ca 0,85 l. Kontrollera oljenivån när maskinen står på marken.

10. LOKALISERA OCH KÄNNA IGEN KLIPPARFEL

Flik 2. Identifiering av fel på gräsklipparen

Defekt 1	Möjlig orsak 2	Rekommendationer 3
Gräsklipparen slutar klippa	Minskning av slagknivar	Sätt i nya slagknivar
	Slitna slagknivar	Byt ut slitna slagknivar mot nya
	Slagknivar är felaktigt fastsatta	Fäst slagknivar i enlighet med Rekommendationer i bruksanvisningen
	Förorenat utrymme mellan slagknivar och knivhållare med lera, rester av gräs etc.	Ta bort föroreningar (ta bort med högtrycksvatten)
	Drivremmar glider	Slitna kilremmar byts ut mot nya
	Skadat kraftuttag på traktorn, överför inte Rotationer	Ta bort det defekta kraftuttaget på bensinstationen
	Stenar mellan rörliga delar	Låg klippning
Överdriven vibration under drift	Gräs som fastnat	Klipp lågt
	Kraftuttaget är böjt	Kontrollera kraftuttagets tillstånd och byt ut det vid behov
	Skadad slagkniv	Byt ut slagkniven

1	2	3
Oljeutsläpp i växellåda	System för avföregling	Kontrollera tätning och oljenivå
Olja i cylindern	Lösa hydraulslangar	Fäst slangarna. Kontrollera tätningarna vid behov, ersätta
	Smutsig hydraulolja	Byt hydraulolja
KDL , KDL Profi och KDS klippare rör sig inte	Ej kalibrerat eller skadat hydraulsystem	Justera gasspjällsventilen
		Kontrollera hydraulslangarnas tillstånd. Om det behövs, Byt ut dem

Efter att ha åtgärdat alla fel, gör en testkörning av den obelastade maskinen och kontrollera att alla klipparlag fungerar korrekt.

11. UTTAG AV GRÄSKLIPPARE UR BRUK

Den sista användaren eller personen/företaget, som äger maskinen vid den tidpunkt då den tas ur bruk, är ansvarig för att klipparen tas ur bruk.

Uttag av gräsklipparen ur bruk och avveckling av alla typer av avfall som uppstår på detta sätt måste utföras i enlighet med lagen i det land där maskinen används.



Försiktighetsåtgärder ska vidtas vid demontering av gräsklippare, särskilt vid fränkoppling av arbetslag och delar. Skrotning av demonterade delar bör uppfylla kraven på miljöskydd.

De flesta av delarna är gjorda av inte ruttande material, därför måste maskinen skrotas i delar och olika typer av material hanteras i enlighet med nationell lagstiftning:

1. Stål och andra metaller levereras till skrotupplag.
2. Material och gummidelar levereras till ett lämpligt avfallshanteringsföretag för återanvändning eller skrotas på något annat sätt i enlighet med nationell lagstiftning.
3. Begagnad hydraulolja ska tömmas och levereras till ett lämpligt avfallshanteringsföretag.

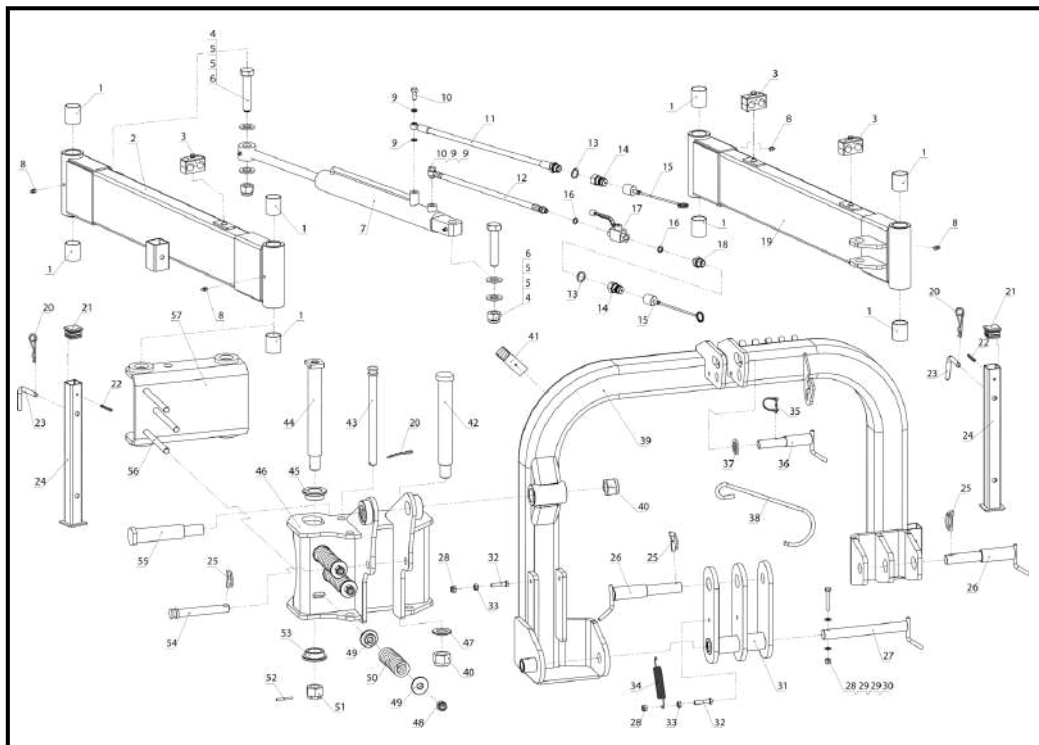
För mer information om maskindemontering och avfallshantering, vänligen kontakta de institutioner som är involverade i miljöskydd.

Demontering av maskinen bör göras med skyddshandskar.

12. PROCEDURER FÖR GARANTIANSPRÅK

- ❖ Med användare avses den fysiska eller juridiska person som köper gräsklipparen, återförsäljaren, den kommersiella enhet som tillhandahåller användarutrustningen och tillverkaren/tillverkaren av jordbruksutrustning.
- ❖ Enligt garantin är tillverkaren eller den auktoriserade enheten i händelse av godkänt garantianspråk skyldig att:
 - gratis reparation av felaktig maskin,
 - doto leverera gratis nya korrekt tillverkade delar.
- ❖ Maskinen har 12 månaders garanti från och med inköpsdatumet.
- ❖ Grunden för reglering av garantianspråk inom garantiperioden är reklamationskupongen med angivet inköpsdatum för maskinen. Det bör göras senast 14 dagar från det datum då felet inträffade.
- ❖ Garantireparation anses vara rimlig och relaterad till garantiperioden bör göras omedelbart. Men inte senare än inom 14 dagar från det att maskinen appliceras och fysiskt används för reparation, såvida inte användaren har uttryckt skriftligt samtycke till förlängningen av perioden.
- ❖ Om återförsäljaren inte har levererat bruksanvisningen eller garantikortet eller missbrukat dess uppfyllande, är han ansvarig för eventuella extra kostnader som en användare utsattes för under garantiperioden.
- ❖ Garantikortet som har bifogats försäljningen gäller endast denna utrustning.
- ❖ Om garantiservice utförs på uppdrag av tillverkarens auktoriserade representant, är återförsäljaren skyldig att ange adressen till denna representant på garantikortet.
- ❖ På uppdrag av tillverkaren kan de verkstäder som har auktoriserats för garantireparationer behandla garantianspråk. Användaren kan lämna in ett klagomål direkt till tillverkaren eller återförsäljaren.
- ❖ Om du anser att den negativa regleringen av det anmälda garantianspråket är rätt, kan du begära att återförsäljaren omprövar anspråket.
- ❖ Garantin täcker inte de delar som anges i manualen som utsätts för normalt fysiskt slitage till följd av arbetet som ägde rum före utgången av garantiperioden.
- ❖ Garantin förlängs för den period då utrustningen reparerades.
- ❖ Användaren förlorar garantin i följande fall:
 - skador på maskinen på grund av slumpmässiga fall eller trafikollisioner oberoende av maskinens kvalitet och tekniska effektivitet,
 - modifieringar och ändringar av dess mekaniska konstruktion utan skriftligt medgivande från tillverkare
 - brist på korrekt skötsel och underhåll av maskinen och användning av maskinen som inte är i enlighet med bruksanvisningen eller för felaktigt ändamål samt drift utan lagliga komponenter,
 - om den skadade utrustningen inte presenteras för inspektion före reparation,
 - reparationer utförda av en icke auktoriserad återförsäljares service och som inte använder originaltillverkarens reservdelar av gräsklippare för reparationer,
 - Förhindra reparation av användaren eller övervägande av anspråkets legitimitet.

LISTA ÖVER MONTERINGSRITNINGAR



KDL PROFI trepunktsfäste

Ser.No	Kod	Namn och specifikation	Kvantitet	Anmärkningar
1	200023	Självsörjande lager 40×44×50	8	KDX180-200, KDL, KDLP, KMH, KMHP, KSHP
2	800027	(Höger) Svetsning av fog fyrkantör	1	KDLP (på engelska)
3	800028	Hållare för slang	3	KDLP (på engelska)
4	N000036	Låsmutter M24	2	KDL, KDLP, KDS
5	W000019	Bricka M24	4	KDL, KDLP, KDS
6	B000059	Bult M24×110	1	KDL, KDLP, KDS
7	500004	Hydraulisk cylinder	1	KDL, KDLP
8	600078	Fett nipplar M10	4	KDL, KDLP, KDX, KDXP, KMHP, RS
9	200009	Kombinerad tvättmaskin 12	4	KDL, KDLP, KDS, KDX, KDXP, KMH, KMHP, RS, KSHP
10	200008	Ihålig bult	2	KDL, KDLP, KDS, KDX, KDXP, KMH, KMHP, KSHP
11	810002	Slang 2500 mm	1	KDLP (på engelska)
12	800029	Slang 2500 mm (Ventil)	1	KDLP (på engelska)

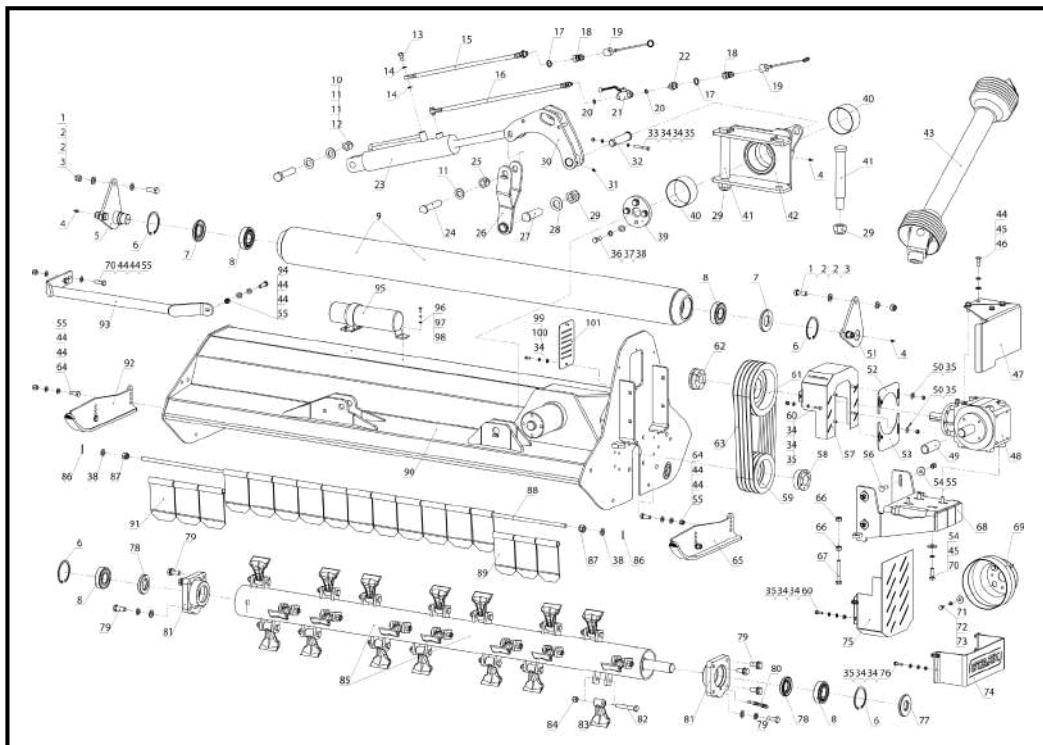
KDL PROFI trepunktsfäste

Ser.No	Kod	Namn och specifikation	Kvantitet	Anmärkningar
13	200006	Kombinerad tvättmaskin G1/2	2	KDL, KDLP, KDS, KDX, KDXP, KMH, KMHP, KSHP
14	200005	Slang Snabbkoppling G1/2	2	KDL, KDLP, KDS, KDX, KDXP, KMH, KMHP, KSHP
15	200004	Lock för snabbkoppling	2	KDL, KDLP, KDS, KDX, KDXP, KMH, KMHP, KSHP
16	500035	Kombinerad tvättmaskin G1/4	2	KDL, KDLP
17	500031	Kulventil med högt tryck	1	KDL, KDLP
18	500034	Adapter (G1/2-G1/4)	1	KDL, KDLP
19	800129	(Vänster) Svetsning av fog fyrkantsrör	1	KDLP (på engelska)
20	000063	R stift Ø3.5	3	KDL, KDLP, KDS, KM, KMHP, KS, KSP
21	500018	Plugg för stödrör	2	KDL, KDLP
22	800030	Fjäderstift Ø6×55	2	KDLP (på engelska)
23	000064	Stift för stödfot	2	KDL, KDLP, KDS, KM, KMHP, KS, RS, KSP
24	800031	Stöd foten	2	KDLP (på engelska)
25	100003	Lås stift	3	KDL, KDLP, KDX, KDXP, KM, KMHP
26	800032	Nedre länkaget stift	2	KDLP (på engelska)
27	800033	Nedre låsstift	1	KDLP (på engelska)
28	N000030	Låsmutter M10	3	KDL, KDLP, KDS, KMHP, KDX, KDXP, KS, RS, KSP
29	W000014	Bricka M10	2	KDL, KDLP, KDS, KMHP, KDX, KDXP, KS, RS, KSP
30	B100001	Bult M10×60	1	KDLP (på engelska)
31	800034	Lägre låsning	1	KDLP (på engelska)
32	B000079	Bult M10×45	2	KDLP (på engelska)
33	N000001	Mutter M10	2	KMHP, KS, KDLP, KSP
34	800035	Spännfjäder för länkage	1	KDLP (på engelska)
35	400034	Lås stift 4.5	1	KDLP, KDX, KDXP
36	800036	Övre länkaget stift	1	KDLP (på engelska)
37	800037	Länkagets pinne bricka M24	1	KDLP (på engelska)
38	100002	Krok	1	KDL, KDLP, KDS, KDX, KDXP, KM, KMHP, KSP
39	800038	Koppling	1	KDLP (på engelska)
40	N000040	Låsmutter M30×2	2	KDL, KDLP
41	800039	Hållare för dubbla slangar	1	KDLP (på engelska)
42	800040	Anslutningsrör (Långt stift)	1	KDLP (på engelska)
43	800041	Lås stift	1	KDLP (på engelska)
44	800042	Anslutningsrör (Långt stift) rör sig	1	KDLP (på engelska)
45	800043	Rörlig stift för övre ärm	1	KDLP (på engelska)
46	800044	Svetsning av svetsdelar för lyftfogar	1	KDLP (på engelska)
47	W000020	Bricka M30	1	KDL, KDLP
48	N000033	Låsmutter M16	3	KDL, KDLP, KDX, KDXP, KM, KMHP, KSP
49	800045	Rörligt fjäderstöd	6	KDLP (på engelska)
50	800046	Rörlig fjäder	3	KDLP (på engelska)
51	800047	Spårsmutter M30	1	KDLP (på engelska)
52	800048	Fjäderstift Ø6×50	1	KDLP (på engelska)

KDL PROFI trepunktsfäste

Ser.No	Kod	Namn och specifikation	Kvantitet	Anmärkningar
53	800049	Ålskare ärm rörlig stift	1	KDLP (på engelska)
54	500027	Skydda stiftet	1	KDL, KDLP
55	500029	Anslutningsrör (Litet stift)	1	KDL, KDLP
56	B000151	Bult M16×200	3	KDLP (på engelska)
57	800050	U-typ (lyftledsdelar)	1	KDLP (på engelska)

LISTA ÖVER MONTERINGSRITNINGAR



KDL PROFI-serien

Ser.No	Kod	Namn och specifikation	Kvantitet	Anmärkingar
1	B000102	Bult M16×40	4	KDLP, KDXP
2	W000017	Bricka M16	8	KDL, KDLP, KDX, KDXP
3	N000033	Låsmutter M16	4	KDL, KDLP, KDX, KDXP, KM, KMHP, KSP
4	600078	Fett nipplar M10	4	KDL, KDLP, KDX, KDXP, KMHP, RS
5	700041	Anslutningsplatta för rulle (höger)	1	KDLP, KDXP
6	S000010	Låsring för hål 90	4	KDL, KDLP, KDX, KDXP
7	OS000008	Tätning olja 45×90×10	2	KDL, KDLP, KDX, KDXP
8	400063	Lager 6308-RZ	4	KDL, KDLP, KDX, KDXP
9	500053	Ryggulle för 160	1	KDL, KDLP
	500054	Ryggulle för 180	1	KDL, KDLP, KDX, KDXP
	400087	Ryggulle för 200	1	KDL, KDLP, KDX, KDXP
	400088	Ryggulle för 220	1	KDL, KDLP, KDX, KDXP

KDL PROFI-serien

Ser.No	Kod	Namn och specifikation	Kvantitet	Anmärkingar
10	B000059	Bult M24×110	1	KDL, KDLP, KDS
11	W000019	Bricka M24	3	KDL, KDLP, KDS
12	N000036	Låsmutter M24	1	KDL, KDLP, KDS
13	200008	Ihålig bult	2	KDL, KDLP, KDS, KDX, KDXP, KMH, KMHP, KSHP
14	200009	Kombinerad tvättmaskin 12	4	KDL, KDLP, KDS, KDX, KDXP, KMH, KMHP, RS, KSHP
15	810000	Slang 3850 mm	1	KDLP (på engelska)
16	810001	Slang 3685 mm (Ventil)	1	KDLP (på engelska)
17	200006	Kombinerad tvättmaskin G1/2	2	KDL, KDLP, KDS, KDX, KDXP, KMH, KMHP, KSHP
18	200005	Slang Snabbkoppling G1/2	2	KDL, KDLP, KDS, KDX, KDXP, KMH, KMHP, KSHP
19	200004	Lock för snabbkoppling	2	KDL, KDLP, KDS, KDX, KDXP, KMH, KMHP, KSHP
20	500035	Kombinerad tvättmaskin G1/4	2	KDL, KDLP
21	500031	Kulventil med högt tryck	1	KDL, KDLP
22	500034	Adapter (G1/2-G1/4)	1	KDL, KDLP
23	500041	Hydraulcylinder A	1	KDL, KDLP
24	800003	Anslutningsfäste (litet) stift	1	KDLP (på engelska)
25	N000042	Låsmutter M24×2	1	KDLP (på engelska)
26	800004	Anslutningsfäste (litet)	1	KDLP (på engelska)
27	800005	Anslutningsfäste (normalt) stift	1	KDLP (på engelska)
28	W000020	Bricka M30	1	KDL, KDLP
29	N000040	Låsmutter M30×2	3	KDL, KDLP
30	800006	Anslutningsfäste (stort)	1	KDLP (på engelska)
31	000082	Fett nipplar M8	1	KDLP, KDS, KM, KMHP, KS, KSP
32	500072	Anslutningsfäste (stort) stift	1	KDL, KDLP
33	W000021	Bricka M8	24	KDL, KDLP, KDS, KM, KMHP, KS, RS
34	B000069	Bult M8×65	1	KDL, KDLP
35	N000039	Låsmutter M8	15	KDL, KDLP, KDS, KM, KMHP, KS, RS
36	B000096	Bult M14×35	4	KDL, KDLP
37	W000003	Fjäder bricka M14	4	KDL, KDLP
38	W000016	Bricka M14	6	KDL, KDLP, KM, KDX, KDXP, KSP
39	500086	Gränsvärde platta	1	KDL, KDLP
40	500078	Självmörjande lager	2	KDL, KDLP
41	500014	Anslutningsrör (Långt stift)	2	KDL, KDLP
42	800007	Vältande fäste	1	KDLP (på engelska)
43	500144	Kraftöverföringsaxel 05B1800	1	KDL, KDLP
44	W000015	Bricka M12	18	KDL, KDLP, KDS, KM, KMHP, KDX, KDXP, KS, RS, KSP
45	W000002	Fjäder bricka M12	8	KDL, KDLP, KDS, KM, KMHP, KDX, KDXP, RS
46	B000084	Bult M12×30	4	KDL, KDLP, KDS, KM, KMHP, KDX, KDXP, RS
47	800008	Kåpa till växellåda	1	KDLP (på engelska)
48	500095	Växellåda	1	KDL, KDLP
49	000030	Kåpa växellåda axel	1	KDL, KDLP, KDS, KM, KMHP, KDX, KDXP, KS, KSP

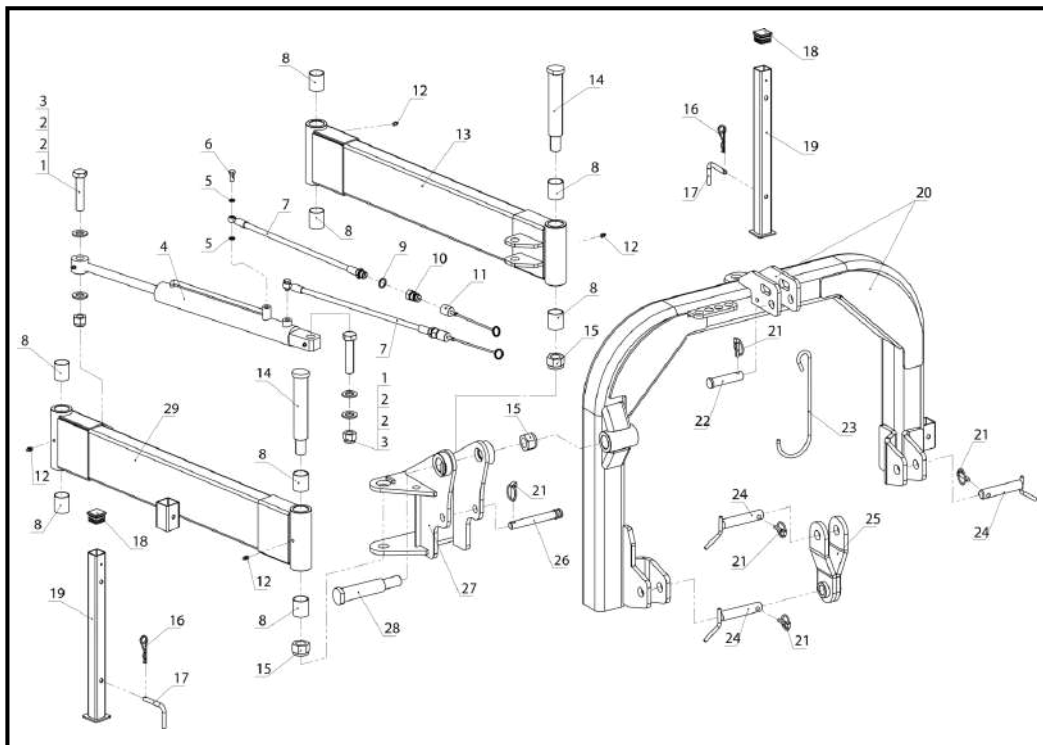
KDL PROFI-serien

Ser.No	Kod	Namn och specifikation	Kvantitet	Anmärkingar
50	W000013	Stor tvättmaskin M8	4	KDL, KDLP, KS, RS, KSP
51	700054	Anslutningsplatta för rulle (vänster)	1	KDLP, KDXP
52	800010	Övre (liten platta för bältesskydd)	1	KDLP (på engelska)
53	800011	Nedre (liten platta för remskydd)	1	KDLP (på engelska)
54	W000010	Stor tvättmaskin M12	8	KDL, KDLP, KDS, KM, KMHP, KDX, KDXP, KSP
55	N000031	Låsmutter M12	11	KDL, KDLP, KDS, KM, KMHP, KDX, KDXP, KS, RS, KSP
56	B000150	Speciell bult M12×40	4	KDLP (på engelska)
57	800012	Bältesskydd (övre)	1	KDLP (på engelska)
58	400083	Spänning 40×80	1	KDL, KDLP, KDX, KDXP
59	400086	Liten remskiva	1	KDLP, KDX, KDXP
60	B000111	Bult M8×25	6	KDLP, KS, RS
61	400084	Stor remskiva	1	KDLP, KDX, KDXP
62	500103	Spänning 33×80	1	KDL, KDLP
63	700066	Bälte 17×1270	4	KDLP, KDXP
64	B000085	Skruv M12×35	4	KDL, KDLP, KDS, KM, KMHP, KDX, KDXP, KS, RS, KSP
65	400111	Justera plattan (vänster)	1	KDL, KDLP, KDX, KDXP, KMHP
66	N000003	Mutter M14	4	KDLP (på engelska)
67	B000200	Bult M14×90	2	KDLP (på engelska)
68	800013	Fäste för växellåda	1	KDLP (på engelska)
69	000024	Skydd av kraftuttag	1	KDL, KDLP, KDS, KM, KMHP, KDX, KDXP, KSP
70	B000086	Bult M12×40	6	KDLP, KDS, KM, KMHP, RS, KSP
71	B000073	Bult M10×16	4	KDL, KDLP, KDS, KM, KMHP, KDX, KDXP
72	W000001	Fjäder bricka M10	4	KDL, KDLP, KDS, KM, KMHP, KDX, KDXP, KS, RS, KSP
73	W000009	Stor tvättmaskin M10	4	KDL, KDLP, KDS, KM, KMHP, KDX, KDXP, KS, KSP
74	800014	Sköld för bältesskydd	1	KDLP (på engelska)
75	800015	Bältesskydd (nedre)	1	KDLP (på engelska)
76	B000113	Bult M8×30	4	KDLP, KSP
77	OS000010	Tätning olja 40×90×10	1	KDL, KDLP, KDX, KDXP
78	OS000009	Tätning olja 45×80×10	2	KDL, KDLP, KDX, KDXP
79	400101	Kombinationsbult M16×40	8	KDL, KDLP, KDX, KDXP
80	800016	Smörj slang	1	KDLP (på engelska)
81	400103	Lagerblock	2	KDL, KDLP, KDX, KDXP
82	B000039	Bult M14×90 (10.9)	n	KDL, KDLP, KDX, KDXP
83	400108	Hammare (14 mm håll)	n	KDL, KDLP, KDX, KDXP
84	N000032	Låsmutter M14	n	KDL, KDLP, KM, KDX, KDXP, KS, KSP
85	800017	Huvudrulle för 160	1	KDLP (på engelska)
	410000	Huvudrulle för 180	1	KDLP, KDX, KDXP
	400104	Huvudrulle för 200	1	KDLP, KDX, KDXP
	400105	Huvudrulle för 220	1	KDLP, KDX, KDXP
86	P000005	Saxpinne Ø4×25	2	KDL, KDLP, KDS, KM, KMHP, KDX, KDXP, KS, RS, KSP

KDL PROFI-serien

Ser.No	Kod	Namn och specifikation	Kvantitet	Anmärkingar
87	N000034	Låsmutter M18	2	KDL, KDLP, KDX, KDXP
88	500109	Baffelaxel för 160	1	KDL, KDLP
	500110	Baffelskaft för 180	1	KDL, KDLP, KDX, KDXP
	400096	Baffelaxel för 200	1	KDL, KDLP, KDX, KDXP
	400097	Baffelaxel för 220	1	KDL, KDLP, KDX, KDXP
89	700108	Liten baffel	N	KDLP, KDXP
90	800018	Huvuddel för 160	1	KDLP (på engelska)
	800019	Huvuddel för 180	1	KDLP (på engelska)
	800020	Huvuddel för 200	1	KDLP (på engelska)
	800021	Huvuddel för 220	1	KDLP (på engelska)
91	700099	Stor baffel	N	KDLP, KDXP
92	400094	Justera plattan (höger)	1	KDL, KDLP, KDX, KDXP, KMHP
93	800022	Skydd för 160	1	KDLP (på engelska)
	800023	Skydd för 180	1	KDLP (på engelska)
	800024	Skydd för 200	1	KDLP (på engelska)
	800025	Skydd för 220	1	KDLP (på engelska)
94	B000088	Bult M12×45	1	KDLP, RS
95	000029	Låda med instruktioner	1	KDLP, KDXP
96	W000025	Bricka M6	3	KDLP, KDXP, KS, KSP
97	W000024	Fjäder bricka M6	3	KDLP, KDXP, KS
98	B000143	Korsförsänkt pannskruv M6×16	3	KDLP, KDXP, KS
99	B000109	Bult M8×16	2	KDL, KDLP, KMHP, KS, KSP
100	W000008	Fjäder bricka M8	2	KDL, KDLP, KMHP, KS, RS, KSP
101	800026	Rutnät platta	1	KDLP (på engelska)

LISTA ÖVER MONTERINGSRITNINGAR



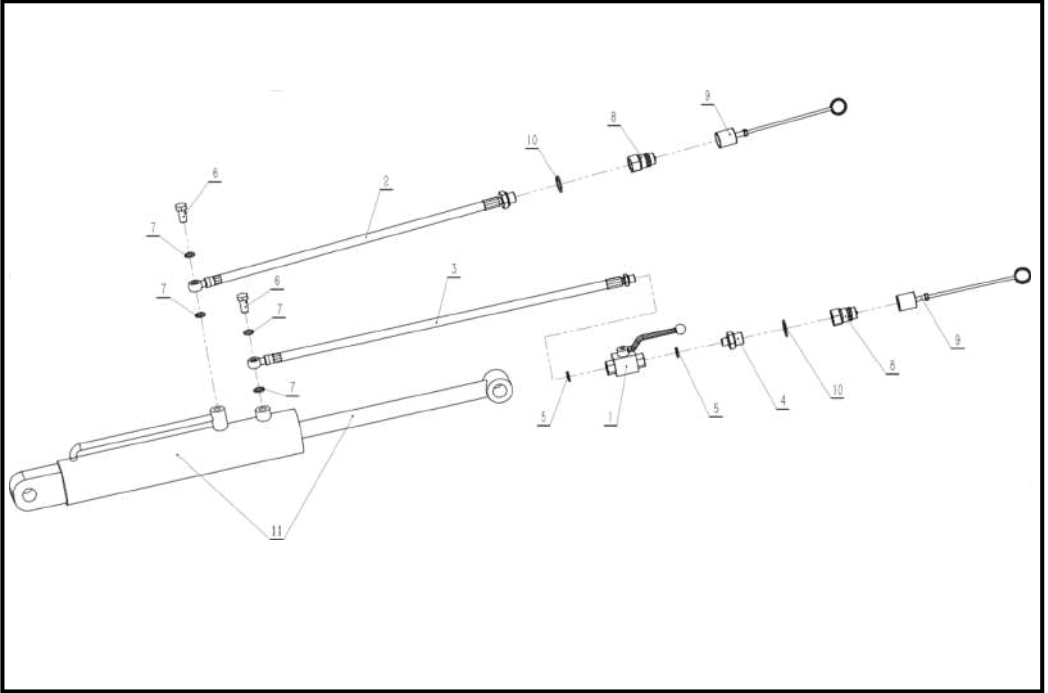
KDL trepunktsfäste

Ser.No	Kod	Namn och specifikation	Kvantitet	Anmärkningar
1	B000059	Bult M24×110	2	KDL, KDLP, KDS
2	W000019	Bricka M24	4	KDL, KDLP, KDS
3	N000036	Låsmutter M24	2	KDL, KDLP, KDS
4	500004	Hydraulisk cylinder	1	KDL, KDLP
5	200009	Kombinerad tvättmaskin 12	4	KDL, KDLP, KDS, KDX, KDXP, KMH, KMHP, RS, KSHP
6	200008	Ihålig bult	2	KDL, KDLP, KDS, KDX, KDXP, KMH, KMHP, KSHP
7	500007	Slang 2000 mm	2	KDL, KDS
8	200023	Självsörjande lager 40×44×50	8	KDX180-200, KDL, KDLP, KMH, KMHP, KSHP
9	200006	Kombinerad tvättmaskin G1/2	2	KDL, KDLP, KDS, KDX, KDXP, KMH, KMHP, KSHP
10	200005	Slang Snabbkoppling G1/2	2	KDL, KDLP, KDS, KDX, KDXP, KMH, KMHP, KSHP

KDL trepunktsfäste

Ser.No	Kod	Namn och specifikation	Kvantitet	Anmärkningar
11	200004	Lock för snabbkoppling	2	KDL, KDLP, KDS, KDX, KDXP, KMH, KMHP, KSHP
12	600078	Fett nipplar M10	4	KDL, KDLP, KDX, KDXP, KMHP, RS
13	500013	(Vänster) Svetsning av fog fyrkantör	1	KDL
14	500014	Anslutningsrör (Långt stift)	2	KDL, KDLP
15	N000040	Låsmutter M30×2	3	KDL, KDLP
16	000063	R stift Ø3.5	2	KDL, KDLP, KDS, KM, KMHP, KS, KSP
17	000064	Stift för stödfot	2	KDL, KDLP, KDS, KM, KMHP, KS, RS, KSP
18	500018	Plugg för stödrör	2	KDL, KDLP
19	500019	Stöd foten	2	KDL
20	500020	Koppling	1	KDL140-180
	500021	Koppling	1	KDL200-220
21	100003	Lås stift	5	KDL, KDLP, KDX, KDXP, KM, KMHP
22	400038	Övre länkaget stift	1	KDL, KDX, KDXP
23	100002	Krok	1	KDL, KDLP, KDS, KDX, KDXP, KM, KMHP, KSP
24	500025	Nedre länkaget stift	3	KDL
25	500026	Lägre låsning	1	KDL
26	500027	Skydda stiftet	1	KDL, KDLP
27	500028	Svetsning av svetsdelar för lyftfogar	1	KDL
28	500029	Anslutningsrör (Litet stift)	1	KDL, KDLP
29	500030	(Höger) Svetsning av fog fyrkantör	1	KDL

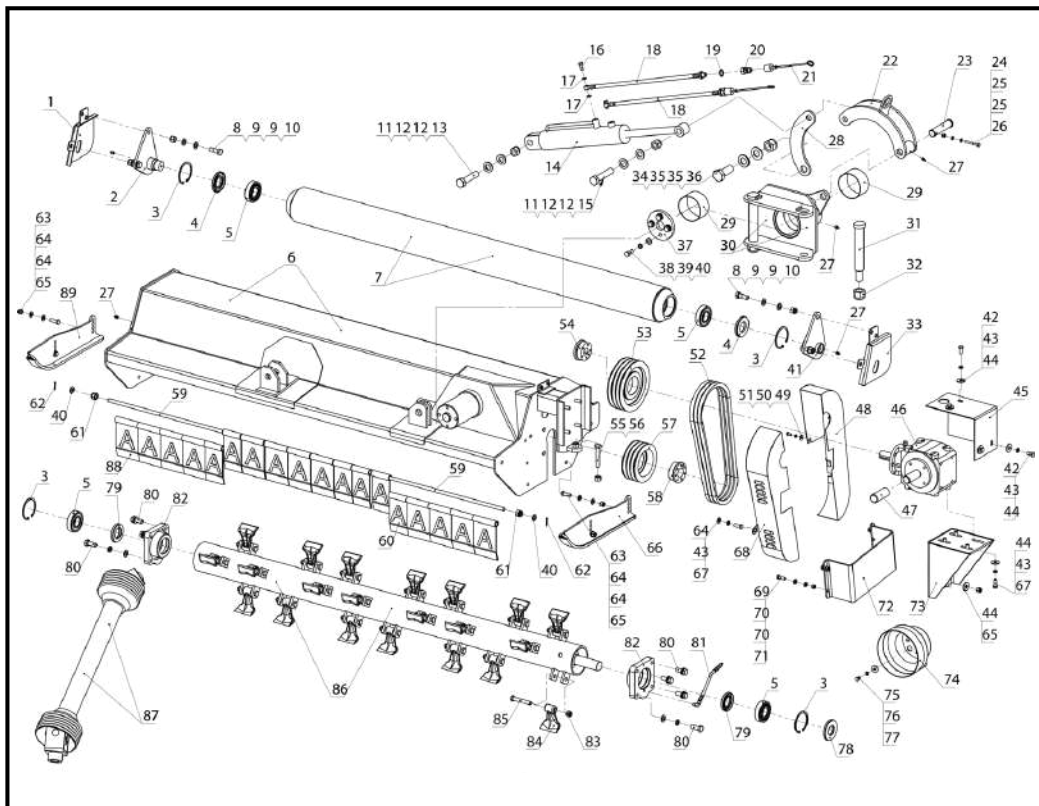
LISTA ÖVER MONTERINGSRITNINGAR



KDL ventilsystem

Ser.No	Kod	Namn och specifikation	Kvantitet	Anmärkningar
1	500031	Kulventil med högt tryck	1	KDL, KDLP
2	500032	Slang 3350 mm	1	KDL, KDS
3	500033	Slang 3185 mm (Ventil)	1	KDL
4	500034	Adapter (G1/2-G1/4)	1	KDL, KDLP
5	500035	Kombinerad tvättmaskin G1/4	2	KDL, KDLP
6	200008	Ihålig bult	2	KDL, KDLP, KDS, KDX, KDXP, KMH, KMHP, KSHP
7	200009	Kombinerad tvättmaskin 12	4	KDL, KDLP, KDS, KDX, KDXP, KMH, KMHP, RS
8	200005	Slang Snabbkoppling G1/2	2	KDL, KDLP, KDS, KDX, KDXP, KMH, KMHP, KSHP
9	200004	Lock för snabbkoppling	2	KDL, KDLP, KDS, KDX, KDXP, KMH, KMHP, KSHP
10	200006	Kombinerad tvättmaskin G1/2	2	KDL, KDLP, KDS, KDX, KDXP, KMH, KMHP, KSHP
11	500041	Hydraulcylinder A	1	KDL, KDLP

LISTA ÖVER MONTERINGSRITNINGAR



KDL-serien

Ser.No	Kod	Namn och specifikation	Kvantitet	Anmärkningar
1	400055	(Höger) Skydd av rullar	1	KDL, KDX
2	500043	Upphångningsplatta (höger)	1	KDL, KDX
3	S000010	Låsring för hål 90	4	KDL, KDLP, KDX, KDXP
4	OS000008	Tätning olja 45×90×10	2	KDL, KDLP, KDX, KDXP
5	400063	Lager 6308-RZ	4	KDL, KDLP, KDX, KDXP
6	500047	Huvuddel för 140	1	KDL
	500048	Huvuddel för 160	1	KDL
	500049	Huvuddel för 180	1	KDL
	500050	Huvuddel för 200	1	KDL
	500051	Huvuddel för 220	1	KDL

KDL-serien

Ser.No	Kod	Namn och specifikation	Kvantitet	Anmärkningar
7	500052	Ryggrulle för 140	1	KDL
	500053	Ryggrulle för 160	1	KDL, KDLP
	500054	Ryggrulle för 180	1	KDL, KDLP, KDX, KDXP
	400087	Ryggrulle för 200	1	KDL, KDLP, KDX, KDXP
	400088	Ryggrulle för 220	1	KDL, KDLP, KDX, KDXP
8	B000103	Bult M16×45	4	KDL, KDX, KDXP
9	W000017	Bricka M16	8	KDL, KDLP, KDX, KDXP
10	N000033	Låsmutter M16	4	KDL, KDLP, KDX, KDXP, KM, KMHP, KSP
11	N000036	Låsmutter M24	2	KDL, KDLP, KDS
12	W000019	Bricka M24	4	KDL, KDLP, KDS
13	B000059	Bult M24×110	1	KDL, KDLP, KDS
14	500041	Hydraulcylinder A	1	KDL, KDLP
15	B000060	Bult M24×120	1	KDL, KDS
16	200008	Ihållig bult	2	KDL, KDLP, KDS, KDX, KDXP, KMH, KMHP, KSHP
17	200009	Kombinerad tvättmaskin 12	4	KDL, KDLP, KDS, KDX, KDXP, KMH, KMHP, RS, KSHP
18	500032	Hydraulslang 3350 mm	2	KDL, KDLP, KDS
19	200006	Kombinerad tvättmaskin G1/2	2	KDL, KDLP, KDS, KDX, KDXP, KMH, KMHP, KSHP
20	200005	Slang Snabbkoppling G1/2	2	KDL, KDLP, KDS, KDX, KDXP, KMH, KMHP, KSHP
21	200004	Lock för snabbkoppling	2	KDL, KDLP, KDS, KDX, KDXP, KMH, KMHP, KSHP
22	500071	Anslutningsfäste (stort)	1	KDL
23	500072	Anslutningsfäste (stort) stift	1	KDL, KDLP
24	N000039	Låsmutter M8	1	KDL, KDLP, KDS, KM, KMHP, KS, RS
25	W000021	Bricka M8	2	KDL, KDLP, KDS, KM, KMHP, KS, RS
26	B000069	Bult M8×65	1	KDL, KDLP
27	600078	Fett nipplar M10	5	KDL, KDLP, KDX, KDXP, KMHP
28	500077	Anslutningsfäste (litet)	1	KDL
29	500078	Självsörjande lager 110x115x60	2	KDL, KDLP
30	500079	Vältande fäste	1	KDL
31	500014	Anslutningsrör (Långt stift)	2	KDL, KDLP
32	N000040	Låsmutter M30×2	2	KDL, KDLP
33	400078	(Vänster) Skydd av rullar	1	KDL, KDX
34	N000037	Låsmutter M30	1	KDL, KDS
35	W000020	Bricka M30	2	KDL, KDLP
36	B000064	Bult M30×80	1	KDL
37	500086	Gränsvärde platta	1	KDL, KDLP
38	B000096	Bult M14×35	4	KDL, KDLP
39	W000003	Fjäder bricka M14	4	KDL, KDLP
40	W000016	Bricka M14	6	KDL, KDLP, KM, KDX, KDXP, KSP
41	400082	Upphångningsplatta (vänster)	1	KDL, KDX

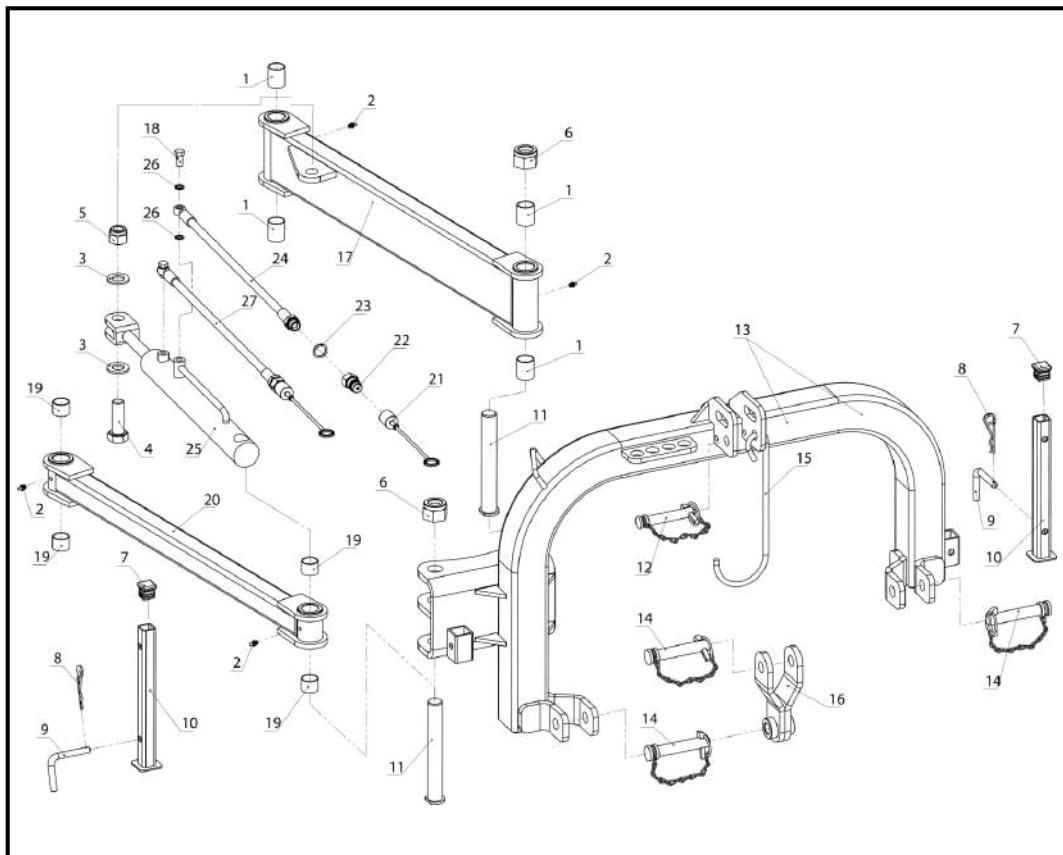
KDL-serien

Ser.No	Kod	Namn och specifikation	Kvantitet	Anmärkningar
42	B000083	Bult M12×25	4	KDL, KDXP
43	W000002	Fjäder bricka M12	10	KDL, KDLP, KDS, KM, KMHP, KDX, KDXP, RS
44	W000010	Stor tvättmaskin M12	12	KDL, KDLP, KDS, KM, KMHP, KDX, KDXP, KSP
45	500094	Kåpa till växellåda	1	KDL
46	500095	Växellåda	1	KDL, KDLP
47	000030	Kåpa växellåda axel	1	KDL, KDLP, KDS, KM, KMHP, KDX, KDXP, KS, KSP
48	500097	Bältesskydd (höger)	1	KDL
49	W000013	Stor tvättmaskin M8	2	KDL, KDLP, KS, RS, KSP
50	W000008	Fjäder bricka M8	2	KDL, KDLP, KMHP, KS, RS, KSP
51	B000109	Bult M8×16	2	KDL, KDLP, KMHP, KS, KSP
52	500101	Bälte 17×1346	3	KDL
53	500102	Stor remskiva	1	KDL
54	500103	Spänning 33×80	1	KDL, KDLP
55	B000149	Bult M16×90	1	KDL
56	N000011	Mutter M16×1.5	1	KDL, KDX, KM
57	500106	Liten remskiva	1	KDL
58	400083	Spänning 40×80	1	KDL, KDLP, KDX, KDXP
59	500108	Baffelaxel för 140	1	KDL
	500109	Baffelaxel för 160	1	KDL, KDLP
	500110	Baffelskaft för 180	1	KDL, KDLP, KDX, KDXP
	400096	Baffelaxel för 200	1	KDL, KDLP, KDX, KDXP
	400097	Baffelaxel för 220	1	KDL, KDLP, KDX, KDXP
60	400110	Liten baffel	N	KDL, KDX
61	N000034	Låsmutter M18	2	KDL, KDLP, KDX, KDXP
62	P000005	Saxpinne Ø4×25	2	KDL, KDLP, KDS, KM, KMHP, KDX, KDXP, KS, RS, KSP
63	B000085	Skruv M12×35	4	KDL, KDLP, KDS, KM, KMHP, KDX, KDXP, KS, RS, KSP
64	W000015	Bricka M12	10	KDL, KDLP, KDS, KM, KMHP, KDX, KDXP, KS, RS, KSP
65	N000031	Låsmutter M12	8	KDL, KDLP, KDS, KM, KMHP, KDX, KDXP, KS, RS, KSP
66	400111	Justera plattan (vänster)	1	KDL, KDLP, KDX, KDXP, KMHP
67	B000084	Bult M12×30	6	KDL, KDLP, KDS, KM, KMHP, KDX, KDXP, RS
68	500121	Bältesskydd (vänster)	1	KDL
69	B000076	Bult M10×30	4	KDL, KDS, KDXP, RS, KSP
70	W000014	Bricka M10	8	KDL, KDLP, KDS, KMHP, KDX, KDXP, KS, RS, KSP
71	N000030	Låsmutter M10	4	KDL, KDLP, KDS, KMHP, KDX, KDXP, KS, RS, KSP
72	500125	Sköld för bältesskydd	1	KDL
73	500126	Fäste för växellåda	1	KDL
74	000024	Skydd av kraftuttag	1	KDL, KDLP, KDS, KM, KMHP, KDX, KDXP, KSP
75	B000073	Bult M10×16	4	KDL, KDLP, KDS, KM, KMHP, KDX, KDXP
76	W000001	Fjäder bricka M10	4	KDL, KDLP, KDS, KM, KMHP, KDX, KDXP, KS, RS, KSP

KDL-serien

Ser.No	Kod	Namn och specifikation	Kvantitet	Anmärkningar
77	W000009	Stor tvättmaskin M10	4	KDL, KDLP, KDS, KM, KMHP, KDX, KDXP, KS, KSP
78	OS000010	Tätning olja 40×90×10	1	KDL, KDLP, KDX, KDXP
79	OS000009	Tätning olja 45×80×10	2	KDL, KDLP, KDX, KDXP
80	400101	Kombinationsbult M16×40	8	KDL, KDLP, KDX, KDXP
81	400109	Smörjslang	1	KDL, KDX
82	400103	Lagerhus	2	KDL, KDLP, KDX, KDXP
83	N000032	Låsmutter M14	N	KDL, KDLP, KM, KDX, KDXP, KS, KSP
84	400108	Hammare (14 mm hål)	N	KDL, KDLP, KDX, KDXP
85	B000039	Bult M14×90 (10.9)	N	KDL, KDLP, KDX, KDXP
86	500139	Huvudrulle för 140	1	KDL
	500140	Huvudrulle för 160	1	KDL
	500141	Huvudrulle för 180	1	KDL
	500142	Huvudrulle för 200	1	KDL
	500143	Huvudrulle för 220	1	KDL
87	500144	Kraftöverföringsaxel 05B1800	1	KDL, KDLP
88	400100	Stor baffel	N	KDL, KDX
89	400094	Justera plattan (höger)	1	KDL, KDLP, KDX, KDXP, KMHP

LISTA ÖVER MONTERINGSRITNINGAR



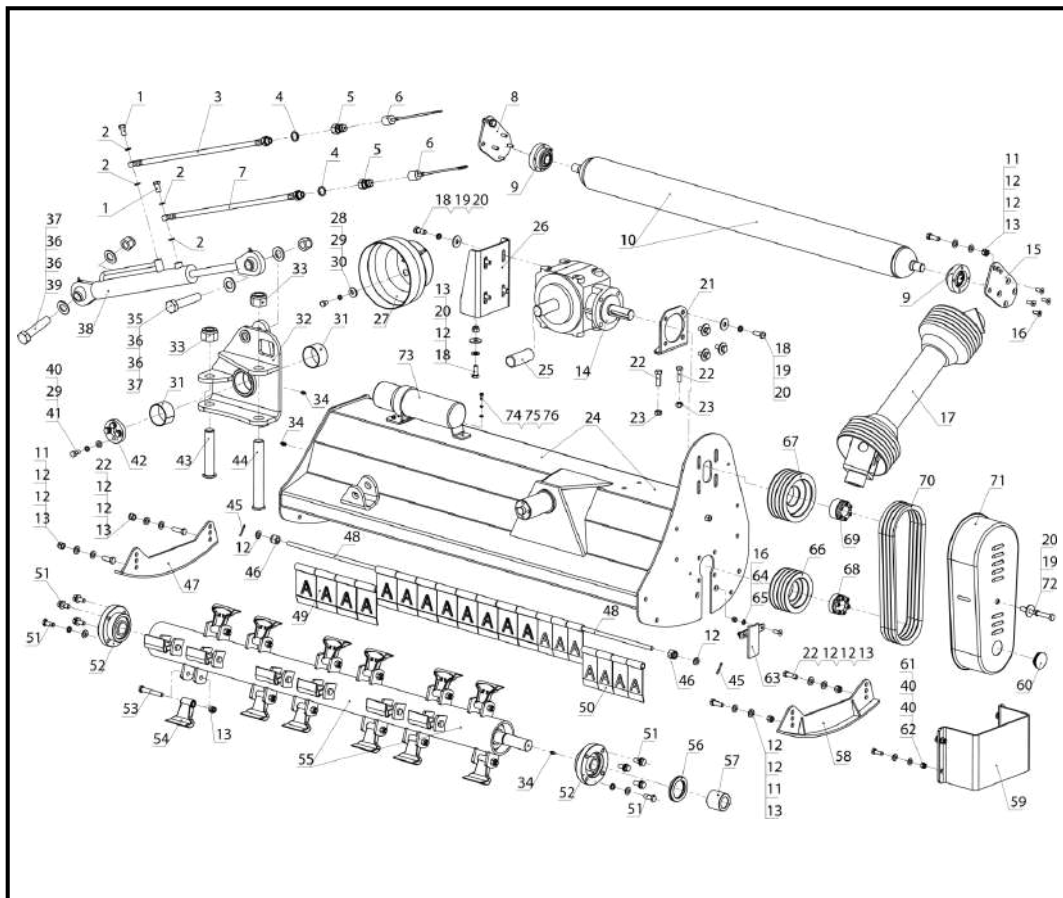
KDS trepunktsfäste

Ser.No	Kod	Namn och specifikation	Kvantitet	Anmärkningar
1	300001	Självmörjande lager 30×34×40	4	KDS (KDS)
2	000082	Fett nipplar M8	4	KDLP, KDS, KM, KMHP, KS, KSP
3	W000019	Bricka M24	2	KDL, KDLP, KDS
4	B000062	Bult M24×70	1	KDS (KDS)
5	N000036	Låsmutter M24	1	KDL, KDLP, KDS
6	N000037	Låsmutter M30	2	KDL, KDS
7	000062	Plugg för stödrör	1	KDS, KM, KMHP, KS, RS, KSP
8	000063	R stift Ø3.5	2	KDL, KDLP, KDS, KM, KMHP, KS, KSP

KDS trepunktsfäste

Ser.No	Kod	Namn och specifikation	Kvantitet	Anmärkningar
9	000064	Stift för stödfot	2	KDL, KDLP, KDS, KM, KMHP, KS, RS, KSP
10	300010	Stöd foten	2	KDS (KDS)
11	300075	Anslutningsrör och kropp (Långt stift)	2	KDS (KDS)
12	000001	Övre länketaget stift	1	KDS, KM, KMHP, KS, RS, KSP
13	300013	Koppling	1	KDS (KDS)
14	300014	Nedre länketaget stift	3	KDS, KSP
15	100002	Krok	1	KDL, KDLP, KDS, KDX, KDXP, KM, KMHP, KSP
16	300016	Lägre låsning	1	KDS (KDS)
17	300017	(Vänster) Svetsning av fog fyrkantströr	1	KDS (KDS)
18	200008	Ihålig bult	2	KDL, KDLP, KDS, KDX, KDXP, KM, KMHP, KSHP
19	300019	Självmörjande lager 30×34×25	4	KDS (KDS)
20	300020	(Höger) Svetsning av fog fyrkantströr	1	KDS (KDS)
21	200004	Lock för snabbkoppling	2	KDL, KDLP, KDS, KDX, KDXP, KM, KMHP, KSHP
22	200005	Slang Snabbkoppling G1/2	2	KDL, KDLP, KDS, KDX, KDXP, KM, KMHP, KSHP
23	200006	Kombinerad tvättmaskin G1/2	2	KDL, KDLP, KDS, KDX, KDXP, KM, KMHP, KSHP
24	500007	Slang 2000 mm	1	KDL, KDLP, KDS
25	300025	Hydraulisk cylinder	1	KDS (KDS)
26	200009	Kombinerad tvättmaskin 12	4	KDL, KDLP, KDS, KDX, KDXP, KM, KMHP, RS
27	500007	Slang 2000 mm	1	KDL, KDLP, KDS

LISTA ÖVER MONTERINGSRITNINGAR



KDS-serien

Ser.No	Kod	Namn och specifikation	Kvantitet	Anmärkningar
1	200008	Ihålig bult	2	KDL, KDLP, KDS, KDX, KDXP, KMH, KMHP, KSHP
2	200009	Kombinerad tvättmaskin 12	4	KDL, KDLP, KDS, KDX, KDXP, KMH, KMHP, RS
3	500032	Slang 3350 mm	1	KDL, KDLP, KDS
4	200006	Kombinerad tvättmaskin G1/2	2	KDL, KDLP, KDS, KDX, KDXP, KMH, KMHP, KSHP
5	200005	Slang Snabbkoppling G1/2	2	KDL, KDLP, KDS, KDX, KDXP, KMH, KMHP, KSHP
6	200004	Lock för snabbkoppling	2	KDL, KDLP, KDS, KDX, KDXP, KMH, KMHP, KSHP

KDS-serien

Ser.No	Kod	Namn och specifikation	Kvantitet	Anmärkingar
7	500032	Slang 3350 mm	1	KDL, KDLP, KDS
8	300035	Anslutningsplatta för rulle (höger)	1	KDS (KDS)
9	100028	Kullager UC205	2	KDS, KM, KMHP
10	100031	Ryggrulle för 125	1	KDS, KM
	300038	Ryggrulle för 145	1	KDS (KDS)
11	B000085	Skruv M12×35	4	KDL, KDLP, KDS, KM, KMHP, KDX, KDXP, KS, RS, KSP
12	W000015	Bricka M12	16	KDL, KDLP, KDS, KM, KMHP, KDX, KDXP, KS, RS, KSP
13	N000031	Låsmutter M12	N	KDL, KDLP, KDS, KM, KMHP, KDX, KDXP, KS, RS, KSP
14	100029	Växellåda	1	KDS, KM
15	300044	Anslutningsplatta för rulle (vänster)	1	KDS (KDS)
16	B000138	Invändig sexkant försänkta skruvar M8×25	10	KDS, KM, KMHP
17	300046	Kraftöverföringsaxel 04B1400	1	KDS (KDS)
18	B000084	Bult M12×30	10	KDL, KDLP, KDS, KM, KMHP, KDX, KDXP, RS
19	W000002	Fjäder bricka M12	9	KDL, KDLP, KDS, KM, KMHP, KDX, KDXP, RS
20	W000010	Stor tvättmaskin M12	11	KDL, KDLP, KDS, KM, KMHP, KDX, KDXP, KSP
21	300050	Platta för justering av växellåda	1	KDS (KDS)
22	B000086	Bult M12×40	4	KDLP, KDS, KM, KMHP, RS, KSP
23	N000002	Mutter M12	2	KDS, RS
24	300053	Huvuddel för 125	1	KDS (KDS)
	300054	Huvuddel för 145	1	KDS (KDS)
25	000030	Kåpa växellåda axel	1	KDL, KDLP, KDS, KM, KMHP, KDX, KDXP, KS, KSP
26	300057	Fäste för växellåda	1	KDS (KDS)
27	000024	Skydd av kraftuttag	1	KDL, KDLP, KDS, KM, KMHP, KDX, KDXP, KSP
28	B000073	Bult M10×16	4	KDL, KDLP, KDS, KM, KMHP, KDX, KDXP
29	W000001	Fjäder bricka M10	8	KDL, KDLP, KDS, KM, KMHP, KDX, KDXP, KS, RS, KSP
30	W000009	Stor tvättmaskin M10	4	KDL, KDLP, KDS, KM, KMHP, KDX, KDXP, KS, KSP
31	300062	Självmörjande lager 63×68×40	2	KDS (KDS)
32	300063	Vältande fäste	1	KDS (KDS)
33	N000037	Låsmutter M30	2	KDL, KDS
34	000082	Fett nipplar M8	3	KDLP, KDS, KM, KMHP, KS, KSP
35	B000060	Bult M24×120	1	KDL, KDS
36	W000019	Bricka M24	4	KDL, KDLP, KDS
37	N000036	Låsmutter M24	2	KDL, KDLP, KDS
38	300069	Hydraulcylinder A	1	KDS (KDS)
39	B000059	Bult M24×110	1	KDL, KDLP, KDS
40	W000014	Bricka M10	12	KDL, KDLP, KDS, KMHP, KDX, KDXP, KS, RS, KSP
41	B000075	Bult M10×25	4	KDS, RS, KSP

KDS-serien

Ser.No	Kod	Namn och specifikation	Kvantitet	Anmärkingar
42	300073	Gränsvärde platta	1	KDS (KDS)
43	300074	Anslutningsrörskropp (Litet stift)	1	KDS (KDS)
44	300075	Anslutningsrör och kropp (Långt stift)	1	KDS (KDS)
45	P000005	Saxpinne Ø4×25	2	KDL, KDLP, KDS, KM, KMHP, KDX, KDXP, KS, RS, KSP
46	N000033	Låsmutter M16	2	KDL, KDLP, KDX, KDXP, KM, KMHP, KSP
47	300078	Justera plattan (höger)	1	KDS (KDS)
48	100085	Baffelaxel för 125	1	KDS, KM
	300080	Baffelaxel för 145	1	KDS (KDS)
49	000070	Stor baffel	N	KDS, KM, KMHP, KS, KSP
50	000069	Liten baffel	N	KDS, KM, KMHP, KS, KSP
51	100073	Kombinationsbult M12×30	8	KDS, KM, KMHP
52	100074	Kullager UC207	2	KDS, KM, KMHP
53	B000032	Bult M12×80 (10.9Nivå)	N	KDS (KDS)
54	300087	Hammare	N	KDS (KDS)
55	300088	Huvudrulle för 125	1	KDS (KDS)
	300089	Huvudrulle för 145	1	KDS (KDS)
56	O5000005	Tätning olja 55×80×10	1	KDS, KM, KMHP
57	100089	Ärm	1	KDS, KM, KMHP
58	300092	Justera plattan (vänster)	1	KDS (KDS)
59	300093	Sköld för bälteskydd	1	KDS (KDS)
60	000055	Gummi	1	KDS, KM, KMHP, KS, KSP
61	B000076	Bult M10×30	4	KDL, KDS, KDXP, RS, KSP
62	N000030	Låsmutter M10	4	KDL, KDLP, KDS, KMHP, KDX, KDXP, KS, RS, KSP
63	300097	T-omslag	1	KDS (KDS)
64	N000039	Låsmutter M8	2	KDL, KDLP, KDS, KM, KMHP, KS, RS
65	W000021	Bricka M8	2	KDL, KDLP, KDS, KM, KMHP, KS, RS
66	300100	Liten remskiva	1	KDS (KDS)
67	300101	Stor remskiva	1	KDS (KDS)
68	100049	Spänning 35×60	1	KDS, KM, KMHP, KSP
69	300103	Spänning 33×60	1	KDS (KDS)
70	300104	Bälte 13×1016	4	KDS (KDS)
71	000056	Skydd för bälte	1	KDS, KM, KMHP, KS, KSP
72	B000025	Bult M12×120	1	KDS, KM, KMHP
73	000029	Låda med instruktioner	1	Valfri
74	B000143	Skrivar med tvärgående huvud M6×16	3	Valfri
75	W000024	Fjäder bricka M6	3	Valfri
76	W000025	Bricka M6	3	Valfri